

ଭାରତରେ ଆଦିବାସୀ ମହିଳା ଏବଂ ଖଣିକାର୍ଯ୍ୟ:
ଖଣିକାର୍ଯ୍ୟ ପ୍ରଭାବିତ ଆଦିବାସୀ ଜନଗୋଷ୍ଠୀଙ୍କ ଅଧିକାର ପାଇଁ ଚଳନ୍ତି ଅଭିଯାନରେ ଜଡ଼ିତ
ଥିବା ଆଦିବାସୀ ମହିଳା ଏବଂ ଏନ୍.ଜି.ଓ. ମାନଙ୍କ ପାଇଁ ଏକ ହସ୍ତପୁସ୍ତିକା



ଧାତ୍ରୀ ମହିଳା ଓ ଶିଶୁ ସମ୍ପଲ କେନ୍ଦ୍ର
ଏବଂ
ସମତା

ଭାରତରେ ଆଦିବାସୀ ମହିଳା ଏବଂ ଖଣିକାର୍ଯ୍ୟ:
ଖଣିକାର୍ଯ୍ୟ ପ୍ରଭାବିତ ଆଦିବାସୀ ଜନଗୋଷ୍ଠୀଙ୍କ ଅଧିକାର ପାଇଁ ଚଳନ୍ତି ଅଭିଯାନରେ ଜଡ଼ିତ
ଥିବା ଆଦିବାସୀ ମହିଳା ଏବଂ ଏନ୍.ଜି.ଓ. ମାନଙ୍କ ପାଇଁ ଏକ ହସ୍ତପୁସ୍ତିକା

ଧାତ୍ରୀ ମହିଳା ଓ ଶିଶୁ ସମ୍ମଳ କେନ୍ଦ୍ର
ଏବଂ
ସମତା

ଭାରତରେ ଆଦିବାସୀ ମହିଳା ଏବଂ ଖଣିକାର୍ଯ୍ୟ: ଖଣିକାର୍ଯ୍ୟ ପ୍ରଭାବିତ ଆଦିବାସୀ ଜନଗୋଷ୍ଠୀଙ୍କ ଅଧିକାର ପାଇଁ ଚଳନ୍ତି ଅଭିଯାନରେ ଜଡ଼ିତ ଥିବା ଆଦିବାସୀ ମହିଳା ଏବଂ ଏନ୍.ଜି.ଓ. ମାନଙ୍କ ପାଇଁ ଏକ ହସ୍ତପୁସ୍ତିକା

ଉପକ୍ରମ

ପୃଥିବୀର ଅନ୍ୟ ପ୍ରାକ୍ତ ଭଳି ଭାରତରେ ବୃହତ୍ ଖଣିଖୋଦନ ପ୍ରକଳ୍ପଗୁଡ଼ିକ ମୁଖ୍ୟତଃ ଜଙ୍ଗଲ ଅଂଳ ଏବଂ ଆଦିମ ଜନଗଣ (ଆଦିବାସୀ) ମାନଙ୍କ ବାସଭୂମିରେ ପ୍ରତିଷ୍ଠିତ ହୋଇଛି । ବିଭିନ୍ନ ଖଣି ପ୍ରକଳ୍ପଗୁଡ଼ିକ ଦ୍ୱାରା ଏହି ଜନଜାତିମାନେ ବିସ୍ଥାପିତ ଓ କ୍ଷତିଗ୍ରସ୍ତ ହେବା 'ନରେ ଆଦିବାସୀ ଜନସମୁଦାୟ ଏବଂ ରାଷ୍ଟ୍ର ମଧ୍ୟରେ ଯେଉଁ ଐତିହାସିକ ସଂଘର୍ଷର ସୂତ୍ରପାତ ହୋଇଥିଲା, ତାହା ବଂମାନ ବସ୍ତୁତଃ ଯୁକ୍ତ ଓ ହିଂସାର ଏକ ବିସ୍ତୃତ ଅଂଳକୁ ଆକ୍ରମ୍ତ କରିସାରିଛି. କାରଣ କିମଧ୍ୟରେ ଆଦିବାସୀମାନଙ୍କ ବାସସ୍ଥଳୀରେ ବହୁସଂଖ୍ୟକ ବଡ଼ବଡ଼ ଖଣିପ୍ରକଳ୍ପ ପ୍ରତିଷ୍ଠା ହେବାର ପ୍ରସ୍ତାବ କାର୍ଯ୍ୟକାରୀ ହେବାରେ ଲାଗିଛି । ଆଦିବାସୀ ମହିଳାମାନଙ୍କ ଉପରେ ଏହିସବୁ ପ୍ରକଳ୍ପଗୁଡ଼ିକର ପ୍ରଭାବକୁ ବିଚାର କଲେ ଜଣାପଡ଼ିବ ଯେ, ସେମାନଙ୍କୁ ସଂପୂର୍ଣ୍ଣ ଭାବେ ଉପେକ୍ଷା କରାଯାଇଛି ତଥା ସଂପୂର୍ଣ୍ଣ ଭାବେ ପରାମର୍ଶ ପ୍ରକ୍ରିୟାରୁ ବିଚ୍ଛିନ୍ନ ରଖିବା ସହିତ ସେମାନଙ୍କୁ କ୍ଷତିପୂରଣ ହେଉ ବା ଅଧିଆନ, ସବୁଥିରୁ ବଂଚିତ କରାଯାଇଛି । ଏହାର ପରିଣତି ସ୍ୱରୂପ, ଗୁରୁତର ସମସ୍ୟାମାନ ସୃଷ୍ଟି ହେବା ସହିତ ଯେଉଁ ଆଦିବାସୀ ମହିଳାମାନେ ଲୋକମାନଙ୍କ ଜମି ଓ ପ୍ରାକୃତିକ ସଂପଦର ସୁରକ୍ଷା ପାଇଁ ଜନଆନ୍ଦୋଳନର ପୁରୋଭାଗରେ ଥିଲେ, ସେମାନଙ୍କର ମାନବାଧିକାର ଉଲ୍ଲଂଘନ କରାଯାଇଛି ।

ଏହି ପୁସ୍ତିକାର ଗୋଟିଏ ଉଦ୍ଦେଶ୍ୟ ହେଲା, ଆଦିବାସୀ ମହିଳାମାନେ ଖଣି ପ୍ରକଳ୍ପଗୁଡ଼ିକ ଦ୍ୱାରା କିଭଳି ପ୍ରଭାବିତ ହେଉଛନ୍ତି ଏବଂ ଏହି ପ୍ରକଳ୍ପଗୁଡ଼ିକ ସେମାନଙ୍କ ପାଇଁ କି ତାପୂର୍ଣ୍ଣ୍ୟ ବହନ କରେ, ତାହା ସଂବନ୍ଧରେ ଏକ ଉପଲବ୍ଧି ହାସଲ କରିବା, ଏବଂ ଅନ୍ୟଟି ହେଲା, ବିଭିନ୍ନ ଖଣିପ୍ରକଳ୍ପ ଦ୍ୱାରା ପ୍ରଭାବିତ ହୋଇଥିବା ଆଦିବାସୀ ମହିଳାମାନେ ଏ ବିଷୟରେ କ'ଣ ଚାହାଁନ୍ତି ଏବଂ ସେମାନଙ୍କର ଦୃଷ୍ଟିଭଙ୍ଗୀ କ'ଣ, ତହିଁର ଏକ ସଂକଳନ, ଏବଂ ଆଶା କରାଯାଏ, ଏହି ସଂକଳନ ଏକ ହସ୍ତପୁସ୍ତିକା ଭାବେ କାମରେ ଲାଗିବ । ଏହା ସତ, ଏହି ପୁସ୍ତିକାଟିରେ ସବୁକିଆ ସୂଚୀତ ହୋଇପାରିନି, କିନ୍ତୁ ଖଣି ପ୍ରକଳ୍ପଗୁଡ଼ିକକୁ ନେଇ କାର୍ଯ୍ୟରତ ଥିବା ସିଭିଲ୍ ସୋସାଇଟି ସଂଗଠନମାନଙ୍କୁ କେତେକ ଆବଶ୍ୟକୀୟ ପରାମର୍ଶ ଦେବା ପାଇଁ ଏହା ଉଦ୍ଦିଷ୍ଟ, ଏବଂ ଏହା 'ନରେ ଖଣିଖଣିତ ଯୋଗୁଁ ମହିଳାମାନଙ୍କ ପାଇଁ ସୃଷ୍ଟି ହୋଇଥିବା ବିଶେଷ ସମସ୍ୟାବଳୀକୁ ସେମାନେ ସାମନାକୁ

ଆଣିପାରିବେ, ତଥା ଜନଗୋଷ୍ଠୀମାନଙ୍କର ଅଧିକାରସମୂହ ପାଇଁ ନିଜେ ପରିଚାଳନା କରୁଥିବା ପ୍ରଚାର ଓ ଅଭିଯାନର କାର୍ଯ୍ୟକୌଶଳ ମଧ୍ୟରେ ସେଗୁଡ଼ିକୁ ସୁଚିତ୍ରିତ ଭାବେ ସ୍ଥାନ ଦେଇପାରିବେ । ଭାରତରେ ମହିଳାମାନଙ୍କ ଉପରେ ଖଣିଖଣିତ ପ୍ରଭାବସମୂହ ଉପରେ ଏକ ଜାତୀୟ ସ୍ତରର ଅଧ୍ୟୟନ ଅନୁଷ୍ଠିତ ହୋଇଯାଇଛି ଏବଂ ଏହା 'ଭାରତର ଖଣିଖଣିତ ରାଜନୈତିକ ଅର୍ଥଶାସ୍ତ୍ରରେ ମହିଳା ଅଧିକାରସମୂହର ଦୟନୀୟ ସ୍ଥିତି' ଶିରୋନାମାରେ ପ୍ରକାଶିତ ହୋଇସାରିଛି । ବିସ୍ଥାପନ ଓ ଆଦିବାସୀ ମହିଳାଙ୍କ ଉପରେ ଏକ ଅଧ୍ୟାୟ ଏହି ଅଧ୍ୟୟନ ଭିତରେ ସ୍ଥାନିତ ହୋଇଛି । ବଂମାନର ପୁସ୍ତିକା ତହିଁର ସାରାଂଶ ମାତ୍ର । ଏହି ପୁସ୍ତିକାରେ ଚିହ୍ନିତ ସମସ୍ୟାବଳୀ ତଥା ଏଥିରେ ଉପସ୍ଥାପିତ ଦୃଷ୍ଟିଭଙ୍ଗୀ ଓ ଦାବାସମୂହ ଭାରତର ବିଭିନ୍ନ ରାଜ୍ୟର ଆଦିବାସୀ ମହିଳାମାନଙ୍କ ସହିତ ବିଭିନ୍ନ ସ୍ତରରେ ଅନୁଷ୍ଠିତ ହୋଇଥିବା ଚର୍ଚ୍ଚାରୁ ଆନୀତ ହୋଇଛି ।

ଭାରତର ଆଦିବାସୀ ଅ ଲଗୁଡ଼ିକରେ ଖଣିଖଣିତ ଏବଂ ଆଦିବାସୀ ମହିଳାମାନଙ୍କ ଉପରେ ତହିଁର ପ୍ରଭାବ ଉପରେ କେତେକ ତଥ୍ୟାବଳୀ

- ଭାରତର ପ୍ରାୟ ସମସ୍ତ ବୃହତ୍ ଖଣିପ୍ରକଳ୍ପ ଐତିହାସିକ ଭାବେ ଆଦିବାସୀ ଅଂଳଗୁଡ଼ିକରେ ସ୍ଥାନିତ ହୋଇଛି ;
- ଲିଙ୍ଗଭେଦରେ ଖଣିପ୍ରକଳ୍ପଗୁଡ଼ିକର ଅଲଗା ଅଲଗା ପ୍ରଭାବ ପଡ଼ିଛି, କିନ୍ତୁ ଏହି ସତ୍ୟକୁ ଜାଣିଶୁଣି ଉପେକ୍ଷା କରାଯାଇଛି
- ଆଦିବାସୀ ମହିଳାମାନଙ୍କର ଜୀବନଧାରା ତଥା ସ୍ଥାନୀୟ ଜମି, ଜଙ୍ଗଲ, ଜଳଉତ୍ସ, ରୋଜଗାର ଏବଂ ଜୀବିକା ଉପରେ ସେମାନଙ୍କର ଅଧିକାରସମୂହ ଓ ମାଲିକାନା ଉପରେ ଖଣିପ୍ରକଳ୍ପଗୁଡ଼ିକର ପ୍ରତ୍ୟକ୍ଷ ପ୍ରଭାବ ରହୁଛି;
- ଖଣିପ୍ରକଳ୍ପଗୁଡ଼ିକ 'ନରେ ଆଦିବାସୀ ଜନଗୋଷ୍ଠୀମାନେ ବିସ୍ଥାପିତ ହୋଇଛନ୍ତି ଓ ତା' ନରେ ମହିଳାମାନେ ପ୍ରତ୍ୟକ୍ଷଭାବେ କ୍ଷତିଗ୍ରସ୍ତ ହୋଇଛନ୍ତି, ଅଥଚ ସଂପୂର୍ଣ୍ଣ ପ୍ରକଳ୍ପର ହିସାବଖାତାରେ ସେମାନଙ୍କର କୌଣସି ସ୍ଥାନ ନାହିଁ;

- ଜଣେ ବିପ୍ଳାବୀ ଆଦିବାସୀ ମହିଳା କେବଳ ଘର ବା ଜମି ହରାଇନଥାଏ । ବଞ୍ଚିଯିବା ଖଣିପ୍ରକଳ୍ପରୁ ଏହା ସୁରକ୍ଷିତ ହେଉଛି ଯେ, ସେମାନେ କିପରି ନିଜର ଆର୍ଥିକ କାର୍ଯ୍ୟକଳାପ, ଖାଦ୍ୟ ନିରାପଣ, ସାମାଜିକ, ସଂସ୍କୃତିକ ଏବଂ ସ୍ୱାସ୍ଥ୍ୟ ସହାୟତା ବ୍ୟବସ୍ଥାମାନ ହରାଇଥାନ୍ତି ତଥା ପରିଶେଷରେ ଭୂମିହୀନ ଓ ଦାଦନ ଶ୍ରମିକରେ ପରିଣତ ହୁଅନ୍ତି ;
- ଅନୁସୂଚୀତ ଅଞ୍ଚଳଗୁଡ଼ିକରେ (ଭାରତର ସଂବିଧାନରେ ସ୍ଥାନିତ ସେହିସବୁ ଅଞ୍ଚଳ, ଯେଉଁଠାରେ ସଂଖ୍ୟାଗରିଷ୍ଠ ଜନସଂଖ୍ୟା ହେଉଛି ଆଦିବାସୀ) ବିପ୍ଳାବନ ଜମି ଉପରେ ଆଦିବାସୀ ମହିଳାମାନଙ୍କର ସାମ୍ପ୍ରଦାୟିକ ଏବଂ ପ୍ରଥାସିଦ୍ଧ ଅଧିକାରକୁ ମଧ୍ୟ ପ୍ରଭାବିତ କରିଥାଏ ;
- ଆଦିବାସୀ ମହିଳାମାନଙ୍କ ଭିତରୁ ଅଧିକାଂଶ ହେଉଛନ୍ତି ନିରକ୍ଷର ଏବଂ ସେମାନଙ୍କର କୌଣସି ବୈଷୟିକ ଦକ୍ଷତା ନଥାଏ, ତେଣୁ କ୍ଷତିଗ୍ରସ୍ତ ପରିବାରଗୁଡ଼ିକରୁ ବହୁ କମ୍ ମହିଳା ଖଣିଗୁଡ଼ିକରେ କାର୍ଯ୍ୟର ସୁଯୋଗ ପାଇଥାନ୍ତି ;
- ସାକ୍ଷରତା, ମୃତ୍ୟୁହାର, ପୁଷ୍ଟି, ସ୍ୱାସ୍ଥ୍ୟ ଏବଂ ଆର୍ଥିକ ସ୍ୱଚ୍ଛଳତା ଇତ୍ୟାଦି ଉନ୍ନତ ମାନଦଣ୍ଡସମୂହ ଦୃଷ୍ଟିରୁ ବିଚାର କଲେ ଦେଖାଯିବ ଯେ, ବହୁ ଅଞ୍ଚଳରେ ଖଣିକାର୍ଯ୍ୟ ଆରମ୍ଭ ହେବା ପୂର୍ବରୁ ଥିବା ସ୍ଥିତି ତୁଳନାରେ ପରବର୍ତ୍ତୀ ସ୍ଥିତି ଅତି ସୁସ୍ପଷ୍ଟ ଭାବେ ନକାରାତ୍ମକ ବିକାଶକୁ ହିଁ ସୂଚୀତ କରିଥାଏ ;
- ଖଣିକାର୍ଯ୍ୟ ଦ୍ୱାରା ପ୍ରଭାବିତ ବହୁ ଆଦିବାସୀ ଅଞ୍ଚଳରେ ମଝିରେ ସ୍କୁଲ ଛାଡିଥିବା ପିଲା ଓ ଶିଶୁଶ୍ରମିକଙ୍କ ସଂଖ୍ୟା ତଥା ଶିଶୁମାନଙ୍କ ଅପପୁଷ୍ଟ ସମସ୍ୟା ଅଧିକ ଗୁରୁତର ବୋଲି ସ୍ପଷ୍ଟ ବାରିହେବ ;
- ଖଣିକାର୍ଯ୍ୟ ଦ୍ୱାରା ପ୍ରଭାବିତ ଆଦିବାସୀ ଅଞ୍ଚଳଗୁଡ଼ିକରେ ଲୋକେ ଯୌନଶୋଷଣ, ହିଂସା ଏବଂ ଅପରାଧର ଶୀକାର ହେବାର ଘଟଣା ବଢିଚାଲିଛି ବୋଲି ଦୃଷ୍ଟିଗୋଚର ହୋଇଥାଏ ।

ଏହାଛଡା ନିମ୍ନୋକ୍ତ ସମସ୍ୟାମାନ ମଧ୍ୟ ଦେଖାଯାଇଥାଏ-

- ଖଣିପ୍ରକଳ୍ପଗୁଡ଼ିକର ପାରିବେଶିକ ପ୍ରଭାବ ସମୀକ୍ଷା ଦଲିଲ୍‌ଗୁଡ଼ିକରେ ସାମାଜିକ ମୂଲ୍ୟ ଏବଂ ପ୍ରଭାବସମୂହ

- ଉପରେ ମାତ୍ର କିଛି ତଥ୍ୟ ସୂଚୀତ ହୋଇଥାଏ ଏବଂ ସଂପୂର୍ଣ୍ଣ କ୍ଷତିଗୁଡ଼ିକର ଭରଣା ପାଇଁ କେବଳ ପାରିପାର୍ଶ୍ୱିକ ପ୍ରୋସ୍ତାହନର ବ୍ୟବସ୍ଥା ସେଥିରେ ସ୍ଥାନିତ ହୋଇଥାଏ ;
- କ୍ଷତିପୂରଣ ଏବଂ ଅଭିଯାନ ସୁଯୋଗ କେବଳ ପରୋକ୍ଷଭାବେ ମହିଳାମାନଙ୍କୁ ମିଳିଥାଏ, କାରଣ କେବଳ ପୁରୁଷ ସଭ୍ୟମାନଙ୍କୁ ହିଁ ବୈଠକକୁ ଡକାଯାଇଥାଏ, ସେମାନଙ୍କୁ କେବଳ ଆର୍ଥିକ କ୍ଷତିପୂରଣ ମିଳିଥାଏ ଅଥବା କେବଳ ସେମାନଙ୍କ ନାମରେ ଘରଡିହ ବା ଜମି ପୁନଃ-ବନ୍ଦୋବସ୍ତ କରାଯାଇଥାଏ ; ସୁତରାଂ ଏଭଳି ପୁନଃସଂସ୍ଥାନ ବ୍ୟବସ୍ଥାରୁ ମହିଳାମାନେ କୃତ୍ କୌଣସି ସୁବିଧା ହାସଲ କରିବାର ସୁଯୋଗ ପାଇଥାଆନ୍ତି ;
- ଆଦିବାସୀ ଜନଗୋଷ୍ଠୀଙ୍କ ଭିତରୁ ବହୁ ମହିଳାଙ୍କର ସ୍ୱାମୀ ମୃତ୍ୟୁବରଣ କଲେ ବି ସ୍ୱସ୍ତସଂଖ୍ୟକ ମହିଳାମାନଙ୍କୁ ସଂପୂର୍ଣ୍ଣ ଖଜିରେ ନିଯୁକ୍ତ ମିଳିଥାଏ ;
- ଖଣିକାର୍ଯ୍ୟର ପରିଣତି ସ୍ୱରୂପ, ପ୍ରାୟ ସମସ୍ତ ଖଣି ନଗରାଞ୍ଚଳ ଏବଂ ପରିପାର୍ଶ୍ୱରେ ବହୁ ନିଃସହାୟ ମହିଳା, ନିଃସଙ୍ଗ ଜନନୀ, ବିଧବା ଏବଂ ମହିଳା-ମୁଖ୍ୟ ପରିବାରଗୁଡ଼ିକ ଦୃଷ୍ଟିଗୋଚର ହୋଇଥାଏ ;
- ଏହା ଲକ୍ଷ୍ୟ କରାଯାଇଛି ଯେ, ଖଣିକାର୍ଯ୍ୟର ଚତୁର୍ପାର୍ଶ୍ୱରେ ବାସ କରୁଥିବା ଜନଗୋଷ୍ଠୀଗୁଡ଼ିକରେ ମହିଳାମାନେ ବିଭିନ୍ନ ସ୍ୱାସ୍ଥ୍ୟ ସମସ୍ୟା, ଯଥା ଅପପୁଷ୍ଟି, ଯକ୍ଷ୍ମା, ଶ୍ୱାସ ଏବଂ ପ୍ରଜନନ ସଂପର୍କୀତ ବେମାରି, ଜଳବାହିତ ରୋଗସମୂହ ତଥା ଖଣିକାର୍ଯ୍ୟ ଯୋଗୁଁ ଘଟୁଥିବା ପ୍ରଦୂଷଣ ଏବଂ ବିଷାକ୍ତତା ଜନିତ ଅସୁସ୍ଥତା ଦ୍ୱାରା ସଂକ୍ରମିତ ହୋଇଥାଆନ୍ତି ;
- କିନ୍ତୁ ସେମାନେ ଏହି ସମସ୍ୟାଗୁଡ଼ିକର ପ୍ରତିକାର ବାବଦକୁ କୌଣସି ସ୍ୱାସ୍ଥ୍ୟ ସେବା ବା କ୍ଷତିପୂରଣ ପାଇନାଥାନ୍ତି, କାରଣ ଏହିସବୁ ଖର୍ଚ୍ଚ ପ୍ରକଳ୍ପ ବ୍ୟୟସମୂହ ଭିତରେ ଅନ୍ତର୍ଭୁକ୍ତ ହୋଇନଥାଏ ;
- ପଞ୍ଚାୟତ (ଅନୁସୂଚୀତ ଅଞ୍ଚଳସମୂହକୁ ସଂପ୍ରଦାନର) ଆଇନ୍ ୧୯୯୬ ଅଧୀନରେ ପ୍ରକଳ୍ପ ସଂବନ୍ଧୀୟ ସୁଚନାବଳୀକୁ ପ୍ରକଳ୍ପ ମଞ୍ଜୁରି ପୂର୍ବରୁ ପ୍ରକାଶ କରିବା ଆଇନ୍ ଅନୁଯାୟୀ ବାଧ୍ୟତାମୂଳକ ଏବଂ ଦେଶୀୟ ଜନଜାତିଙ୍କ ଅଧିକାର

ଉପରେ ମିଳିତ ଜାତିସଂଘର ଘୋଷଣାନାମା ୨୦୦୭ ଅନୁଯାୟୀ ଏପ୍ରକାର ପ୍ରକାଶନ (ମୁଦ୍ରା, ଅଗ୍ରାମ ଓ ସୁଚିତ୍ରିତ ମତାମତ) ଏହା ମଧ୍ୟ ଏକ ଆନ୍ତର୍ଜାତିକ କାର୍ଯ୍ୟ । କିନ୍ତୁ ଲକ୍ଷ୍ୟ କରାଯାଉଛି, ଯେଉଁସବୁ ଅଂଳଗୁଡ଼ିକରେ ଖଣିପ୍ରକଳ୍ପ ପ୍ରତିଷ୍ଠା କରାଯାଉଛି, ସେଠାରେ ଉପରୋକ୍ତ ଦାୟିତ୍ୱମାନ ସଂପାଦନ କରାଯାଉନାହିଁ । ପୁଣି ଜନଶୁଣାଣିଗୁଡ଼ିକରେ ଆଦିବାସୀ ମହିଳାମାନଙ୍କର ଭାଗିଦାରିତାକୁ କମ୍ପାନୀ-ପ୍ରୋତ୍ସାହିତ ହିଁସା ଏବଂ ପୋଲିସର ଧନକଟମକ 'ଲରେ ବାଧାଗ୍ରସ୍ତ କରାଯାଉଛି ;

- ଗଣତାନ୍ତ୍ରିକ ପଦ୍ଧତିରେ ପ୍ରତିବାଦ ପ୍ରକାଶ କରିବାର ସୁଯୋଗ ଦିନକୁ ଦିନ ସଂକୁଚିତ ହେବାରେ ଲାଗିଛି ଏବଂ ତା ସହିତ ସ୍ଥାନୀୟ ପ୍ରଶାସନିକ ବ୍ୟବସ୍ଥା ଏବଂ ପାରମ୍ପରିକ ନେତୃତ୍ୱର ମଧ୍ୟ ଅବକ୍ଷୟ ଘଟିଚାଲିଛି ।

ଭାରତର କାନୁନୀ ବ୍ୟବସ୍ଥା ଏବଂ ଖଣିପ୍ରକଳ୍ପ ଦ୍ୱାରା
କ୍ଷତିଗ୍ରସ୍ତ ଆଦିବାସୀ ମହିଳା

ଆଦିବାସୀ ଲୋକମାନଙ୍କ ଜମି ଏବଂ ସମ୍ପଦର ସୁରକ୍ଷା ପାଇଁ ଭାରତରେ ଅନେକ ସାମ୍ପ୍ରଦାୟିକ ବ୍ୟବସ୍ଥା ଅଛି । ଅତୀତରେ ବିଭିନ୍ନ ଆଇନ୍ ପ୍ରଣୟନ ଏବଂ ଅଦାଲତଙ୍କ ରାୟ 'ଲରେ ତାହା ଅଧିକ ଶକ୍ତିଶାଳୀ ହୋଇଛି । ଆଦିବାସୀ ଏବଂ ସେମାନଙ୍କର ସାମ୍ପ୍ରଦାୟିକ ଅଧିକାର ପରିପ୍ରେକ୍ଷାରେ ନିମ୍ନୋକ୍ତ ବ୍ୟବସ୍ଥାମାନ ଅଧିକ ଗୁରୁତ୍ୱପୂର୍ଣ୍ଣ :

ଭାରତୀୟ ସମ୍ପ୍ରଦାୟର ପ ମ ଅନୁସୂଚୀ

ଏହି ବ୍ୟବସ୍ଥା ଦେଶର ଆଦିବାସୀମାନଙ୍କୁ ଏକ ଐତିହାସିକ ସୁରକ୍ଷତା ପ୍ରଦାନ କରିଥାଏ ଏବଂ ଆଦିବାସୀ ଅଂଳଗୁଡ଼ିକ ପାଇଁ ପ୍ରୟତ୍ନ ବୈଧାନିକ ବ୍ୟବସ୍ଥାର ମେରୁଦଣ୍ଡ ସଦୃଶ । ଏହି ଅନୁସୂଚୀ ଅଧୀନରେ ସ୍ଥାନିତ ହୋଇଥିବା ସବୁଠୁ ଅଧିକ ଗୁରୁତ୍ୱପୂର୍ଣ୍ଣ ଅଧିକାର ହେଲା ଜମି ହସ୍ତାନ୍ତର ଉପରେ ନିୟନ୍ତ୍ରଣ କରିଥାରେ ଆଦିବାସୀମାନଙ୍କର ଜମି ହାତଛତା ହେବାର ପ୍ରକ୍ରିୟାକୁ ରୋକିବା; ଏହି ବ୍ୟବସ୍ଥା ଅନୁଯାୟୀ ଅନୁସୂଚୀତ ଅଂଳମାନଙ୍କରେ କୌଣସି ଜମି କିମ୍ବା ସ୍ଥାବର ସମ୍ପତ୍ତିକୁ ବିକ୍ରୀ କିମ୍ବା ଲିଜ୍ ମାଧ୍ୟମରେ ଆଦିବାସୀ ଛଡା ଜଣେ ଅଣ-ଆଦିବାସୀ ବ୍ୟକ୍ତିକୁ ହସ୍ତାନ୍ତରଣ କରାଯାଇପାରିବନି ।

ଆଦିବାସୀ ମହିଳାମାନଙ୍କ ପାଇଁ ସମ୍ପ୍ରଦାୟର ପଂମ ଅନୁସୂଚୀ

ସେମାନଙ୍କର ଜମି ଓ ପ୍ରାକୃତିକ ସମ୍ପତ୍ତି ବାହାର ଲୋକଙ୍କ ହାତକୁ ଖସି ଯିବାର ପ୍ରକ୍ରିୟା ବିରୁଦ୍ଧରେ ସୁରକ୍ଷା ଯୋଗାଇଥାଏ । ଯଦିଓ ଏଥିରେ ମହିଳାମାନଙ୍କ ପାଇଁ କୌଣସି ପ୍ରତ୍ୟକ୍ଷ କାନୁନୀ ପ୍ରାପ୍ୟ ସ୍ଥାନିତ ହୋଇନାହିଁ, ସେମାନେ କିନ୍ତୁ ଏହା ବଳରେ ନିଜ ଜନଗୋଷ୍ଠୀଙ୍କ ପ୍ରଭାବ ଅଧୀନରେ ଭୂ-ପରିସର ଭିତରେ ଥିବା ସମ୍ଭବମୂଳକୁ ନିଜର ପାରମ୍ପରିକ ନିୟମ ଅନୁଯାୟୀ ନିୟନ୍ତ୍ରଣ ଓ ବ୍ୟବହାର କରିବା ପାଇଁ ବେଶ୍ କିଛି ଅଧିକାର ପାଇଥାନ୍ତି । ଯେହେତୁ କୃଷି ଓ ଜଙ୍ଗଲକାର୍ଯ୍ୟ କ୍ଷେତ୍ରରେ ମହିଳାମାନଙ୍କର ଏକ ପ୍ରାଥମିକ ଭୂମିକା ଥାଏ, ତେଣୁ ସ୍ଥାନୀୟ ସାଂସ୍କୃତିକ ପ୍ରଥାସମୂହ ମଧ୍ୟ ନିଷ୍ପଂଗ୍ରହଣ ପ୍ରକ୍ରିୟା ଏବଂ 'ଲପୁଷ୍ଟ ସଂଗ୍ରହରେ ମହିଳାମାନଙ୍କର ଅଂଶଗ୍ରହଣ ତଥା ରୋଜଗାର ଉପରେ ସେମାନଙ୍କର ନିୟନ୍ତ୍ରଣକୁ ବହୁଳଭାବେ ନିଷ୍ପତ୍ତା ପ୍ରଦାନ କରିଥାଏ ।

ପେସା ବା ପଂଚାୟତ (ଅନୁସୂଚୀତ ଅ ଲସମୂଳକୁ ସଂପ୍ରସାରଣ) ଆଇନ୍ ୧୯୯୬

ଅନୁସୂଚୀତ ଅଂଳଗୁଡ଼ିକରେ ଆଦିବାସୀ ଲୋକମାନଙ୍କର ଅଧିକାର, ସଂସ୍କୃତି ଏବଂ ଆଶାଆକାଂକ୍ଷାକୁ ସ୍ୱୀକୃତି ଦେବା କ୍ଷେତ୍ରରେ ଏହା ବଳିଷ୍ଠତମ ଆଇନଗୁଡ଼ିକ ଭିତରେ ଅନ୍ୟତମ । ପଂଚାୟତରେ ଅଧ୍ୟକ୍ଷତା ପଦ ତଥା ସଭ୍ୟପଦ କ୍ଷେତ୍ରରେ ଆଦିବାସୀ ମହିଳାମାନଙ୍କ ପାଇଁ ଯେତିକି ସ୍ଥାନ ସଂରକ୍ଷିତ ରହିବ, ତାହା ଏକତୃତୀୟାଂଶକୁ କମ୍ ହେବନାହିଁ । ଏହି ଆଇନ୍ ଅନୁଯାୟୀ ଖଣିକାର୍ଯ୍ୟ ସମେତ ଅନ୍ୟ ଯେ କୌଣସି ଉନ୍ନୟନମୂଳକ କାର୍ଯ୍ୟକୁମ୍ପ ପାଇଁ ଜମି ଅଧିଗ୍ରହଣ ପୂର୍ବରୁ ଗ୍ରାମସଭା ସହିତ ପରାମର୍ଶ କରାଯିବ, ଏବଂ ତାହା ସହିତ ସ୍ୱାୟଂଶାସନ ଓ ଆଦିବାସୀ ସ୍ୱୟଂଶାସନର ସଂସ୍ଥା ରୂପେ ଗ୍ରାମସଭାଗୁଡ଼ିକ ଯେପରି କାର୍ଯ୍ୟକ୍ଷମ ହୋଇପାରିବେ ତଦୁଦ୍ଦେଶ୍ୟରେ ସେମାନଙ୍କୁ ବ୍ୟାପକ କ୍ଷମତା ମଧ୍ୟ ନ୍ୟସ୍ତ କରାଯାଇଛି । ଗ୍ରାମସଭା ଭିତରେ ଅନ୍ତର୍ଭୁକ୍ତ ଥାଆନ୍ତି ଯଥାସ୍ଥିତି ରାଜ୍ୟମାନଙ୍କ ପରିପ୍ରେକ୍ଷାରେ ଗ୍ରାମ ବା ଗ୍ରାମ ପଂଚାୟତର ସମସ୍ତ ସାବାଳକ ପୁରୁଷ ଓ ମହିଳା ସଦସ୍ୟଗଣ ଏବଂ ସେମାନଙ୍କ ଦ୍ୱାରା ଗୃହୀତ ଏକ ନିଷ୍ପତ୍ତି ପାଇଁ ସମସ୍ତ ସଦସ୍ୟଙ୍କର ସମ୍ମତି ଆବଶ୍ୟକ ହୋଇଥାଏ । ସୂଚରାଂ ଅନ୍ତତଃ କାଗଜକଲମରେ ଏହାହିଁ ହେଉଛି ଏକ ଗୁରୁତ୍ୱପୂର୍ଣ୍ଣ ସଂସ୍ଥା ଯାହାକି ଗ୍ରାମର ଯାବତୀୟ ବିଷୟ ସଂବନ୍ଧରେ ନିଷ୍ପତ୍ତି ନେବା କ୍ଷେତ୍ରରେ ଉଭୟ ପୁରୁଷ ଓ ମହିଳାମାନଙ୍କୁ ସମାନ ଅଧିକାର ଦେଇଥାଏ ।

ଏହି ଆଇନ୍ ମହିଳାମାନଙ୍କୁ ଗ୍ରାମସଭା ବୈଠକଗୁଡ଼ିକରେ ଅଂଶଗ୍ରହଣ ତଥା ନିଜର ମତ ପ୍ରକାଶ ପାଇଁ କ୍ଷମତା ପ୍ରଦାନ କରିଥାଏ, ଏବଂ

ଏହା ବଳରେ ସେମାନେ ଖଣି-ସଂପର୍କୀତ ନିଜର ଅଭିଯାନର ଆଭିମୁଖ୍ୟ ପ୍ରକାଶ କରିପାରିବେ, ଖଣିପ୍ରକଳ୍ପ ସଂବନ୍ଧରେ ପ୍ରସ୍ତାବ ଗ୍ରହଣ ବେଳେ ନିଜର ବନ୍ଧୁବ୍ୟ ରଖିପାରିବେ, ଜନଶୁଣାଣୀରେ ଭାଗ ନେଇପାରିବେ ତଥା ଅଧିକାରୀ ପ୍ରସଙ୍ଗସମୂହ ଉପରେ ରାଷ୍ଟ୍ର ସହିତ କଥାବାର୍ତ୍ତାରେ ମଧ୍ୟ ଭାଗ ନେଇପାରିବେ ।

ସମତା ରାୟ ୧୯୯୭

ଏହି ରାୟ ସମ୍ବନ୍ଧରେ ପଞ୍ଚମ ଅନୁସୂଚୀର ଭାବଧାରାକୁ ସମର୍ଥନ ଜଣାଇଛି ଏବଂ ଘରୋଇ ଖଣି କମ୍ପାନୀଗୁଡ଼ିକ ହାତକୁ କିପରି ଜମି ଉପରେ ଆଦିବାସୀମାନଙ୍କର ସ୍ୱାଧୀନତା ହସ୍ତାନ୍ତର ହେବନାହିଁ, ସେଥିପାଇଁ ବିଭିନ୍ନ ରାଜ୍ୟ ସରକାର ପ୍ରଣୟନ କରିଥିବା ଜମି ହସ୍ତାନ୍ତର ନିୟନ୍ତ୍ରଣ ବିଧିବିଧାନଗୁଡ଼ିକୁ ମଧ୍ୟ ସମର୍ଥନ ଜଣାଇଛି । ଅନୁସୂଚୀତ ଅଞ୍ଚଳଗୁଡ଼ିକରେ ଖଣିଜ ସମ୍ପଦସମୂହ ଉପରେ ଅଧିକାର ପରିପ୍ରେକ୍ଷାରେ ଏହି ରାୟ ସ୍ୱତନ୍ତ୍ର ତାତ୍ପର୍ଯ୍ୟ ବହନ କରିଥାଏ । ଏହି ରାୟ କେବଳ ଯେ ଆଦିବାସୀମାନଙ୍କର ଜମି ଅଧିକାରର ଏକ ସୁରକ୍ଷା କବଚ ତାହା ନୁହେଁ, ବରଂ ଏହା ମଧ୍ୟ ଆଦିବାସୀ ମହିଳାମାନଙ୍କର ଜମି ଅଧିକାରର ସୁରକ୍ଷା ପାଇଁ ଏକ ତାତ୍ପର୍ଯ୍ୟପୂର୍ଣ୍ଣ ଦଲିଲ୍ । କାରଣ ପଞ୍ଚମ ଅନୁସୂଚୀର ମୂଳ ଲକ୍ଷ ହେଲା, ବାହାର ଲୋକମାନଙ୍କ ଦ୍ୱାରା ଆଦିବାସୀ ଜନଗୋଷ୍ଠୀମାନଙ୍କର ଶୋଷଣକୁ ବନ୍ଦ କରିବା ।

ସମତା ରାୟ କେତେକ ବିଶିଷ୍ଟ କଥନମାନ

- ଅନୁସୂଚୀତ ଅଞ୍ଚଳରେ ଆଦିବାସୀ ଜମିକୁ ଅଣ-ଆଦିବାସୀ ବ୍ୟକ୍ତିମାନଙ୍କୁ ଅଧିକାରୀ ଘରୋଇ ଶିଳ୍ପସଂସ୍ଥାମାନଙ୍କୁ ହସ୍ତାନ୍ତର କରାଯାଇ ପାରିବନି, କାରଣ ଗୋଟିଏ ଘରୋଇ ଖଣି କମ୍ପାନୀ ମଧ୍ୟ ଏକ ଅଣ-ଆଦିବାସୀ 'ବ୍ୟକ୍ତି',
- ସରକାର ଅନୁସୂଚୀତ ଅଞ୍ଚଳରେ ଜମିକୁ ଅଣ-ଆଦିବାସୀ ବ୍ୟକ୍ତିମାନଙ୍କୁ ଖଣିକାର୍ଯ୍ୟ ପାଇଁ ଲିଜ୍ ସୂତ୍ରରେ ଦେଇପାରିବେ ନାହିଁ, କାରଣ ଏପରି କରିବା ସମ୍ବନ୍ଧରେ ପଞ୍ଚମ ଅନୁସୂଚୀର ଉଲ୍ଲେଖନ ହେବ;
- ଅନୁସୂଚୀତ ଅଞ୍ଚଳମାନଙ୍କରେ କେବଳ ଏକ ସରକାରୀ ସଂସ୍ଥା ବା ସ୍ଥାନୀୟ ଆଦିବାସୀ ଜନଗୋଷ୍ଠୀଙ୍କର ଏକ ସମବାୟ ସଂସ୍ଥାକୁ ଖଣିକାର୍ଯ୍ୟ କରିବା ପାଇଁ ଅନୁମତି ଦିଆଯାଇ ପାରିବ, ଏବଂ ପୁଣି ତାହା ଯଦି ଜଳ (ସଂରକ୍ଷଣ) ଆଇନ୍ ୧୯୮୦ ଏବଂ ପରିବେଶ (ସୁରକ୍ଷା) ଆଇନ୍ ୧୯୮୬

ସହିତ ସଂଗତିଶୀଳ ହେଉଥାଏ ;

- ଜନଗୋଷ୍ଠୀଙ୍କ ସମୂହ ସମ୍ପୂର୍ଣ୍ଣ ସୁରକ୍ଷା ଓ ସଂରକ୍ଷଣ ପାଇଁ ଗ୍ରାମସଭା ହିଁ କ୍ଷମତାପ୍ରାପ୍ତ ରହିବ; ରାୟରେ ଏପରି ବ୍ୟୟାନ ଦ୍ୱାରା ଆଦିବାସୀମାନଙ୍କର ସ୍ୱୟଂଶାସନ ପାଇଁ ଅଧିକାରର ପ୍ରୟୋଜନକୁ ପୁନର୍ବାର ବଳମିଳିଲା;
- ଅଦାଲତ ପୁଣି ନିର୍ଦ୍ଦେଶ ଦେଇଥିଲେ ଯେ, ଖଣିଶିଳ୍ପର ନିର୍ଦ୍ଦେଶାବଳୀ ଶତାଂଶ ୨୦ କୁ ନେଇ ଏକ ସ୍ଥାୟୀ ପାଣ୍ଠି ଗଠିତ ହେବ ଏବଂ ତହିଁର ଶୈଳ୍ପିକ/ବ୍ୟବସାୟିକ ବିନିଯୋଗ ମାଧ୍ୟମରେ ଜଳପ୍ରକଳ୍ପ, ସ୍କୁଲ୍, ହସ୍ପିଟାଲ୍, ପରିମଳ ତଥା ରାସ୍ତା ନିର୍ମାଣ ମାଧ୍ୟମରେ ପରିବହନ ସୁବିଧାମାନ ପ୍ରତିଷ୍ଠା ଓ ରକ୍ଷଣାବେକ୍ଷଣ କରାଯିବ । ଏହି ଶତାଂଶ ୨୦ କୁ ନେଇ ଗଠିତ ପାଣ୍ଠି ଭିତରୁ କୌଣସି ଅର୍ଥରାଶି ପୁନଃବନୀକରଣ ଏବଂ ପରିବେଶର ରକ୍ଷଣାବେକ୍ଷଣ ଦିଗରେ ବ୍ୟୟ ହେବ ନାହିଁ ।

ମହିଳାମାନଙ୍କ ପାଇଁ ସମତା ରାୟର ଗୁରୁତ୍ୱ

ସମତା ରାୟ ସମସ୍ତ ଆଦିବାସୀ ଜନଗୋଷ୍ଠୀଙ୍କ ପାଇଁ ଏକ ରକ୍ଷାକବଚ ଭାବେ ଆସିଛି, ବିଶେଷ କରି ସେହି ମହିଳାମାନଙ୍କ ପାଇଁ ଯେଉଁମାନେ କି ଖଣିପ୍ରକଳ୍ପଗୁଡ଼ିକ ବିରୁଦ୍ଧରେ ଜନଅଭିଯାନର ପୁରୋଭାଗରେ ରହିଆସିଛନ୍ତି । ଅନୁସୂଚୀତ ଅଞ୍ଚଳଗୁଡ଼ିକରେ ଶିଳ୍ପାୟନ ହାବୁଡ଼ରୁ ଜମିକୁ ସୁରକ୍ଷିତ ରଖିବାର ତାତ୍ପର୍ଯ୍ୟ ହେଉଛି, ଆଦିବାସୀ ମହିଳାଗୋଷ୍ଠୀ, ଯେଉଁମାନେ କି ଭୂସମ୍ପଦକୁ ସୁରକ୍ଷା ଦେଇଆସିଛନ୍ତି ତଥା ଯେଉଁମାନେ କି ଜମି ଉପରେ ନିର୍ଭରଶୀଳ, ସେମାନେ ସେହି ଜମି ଉପରେ ନିଜର ମାଲିକାନା ଓ ନିୟନ୍ତ୍ରଣ ବଜାୟ ରଖିଛନ୍ତି, ଯଦିଓ ସେମାନଙ୍କ ନାମରେ କୌଣସି ଆଇନ୍-ସମ୍ମତ ପଟା ନଥାଏ ।

ଆଦିବାସୀ, ବିଶେଷ କରି ସେମାନଙ୍କ ଭିତରୁ ମହିଳାମାନେ ବାହାର ଲୋକଙ୍କ ଦ୍ୱାରା ଶୋଷଣର ଶୀକାର ହୋଇଥାଆନ୍ତି ଏବଂ ସେମାନେ କୌଣସି ମତେ ଘରୋଇ ଖଣି କମ୍ପାନୀମାନଙ୍କ ସହ ସମତୁଲ୍ୟ ହୋଇପାରିବେ ନାହିଁ, ଏହି ସତ୍ୟକୁ ସ୍ୱୀକୃତି ଦେଇଥିବା ସମ୍ବନ୍ଧରେ ଭାବଧାରାକୁ ଏହି ରାୟ ଚୋଳିଧରିଛି । ଏହାର ଆଉ ଏକ ତାତ୍ପର୍ଯ୍ୟପୂର୍ଣ୍ଣ ସ୍ୱୀକୃତି ହେଲା, ପାରମ୍ପରିକ ଅଧିବ୍ୟବସ୍ଥାରେ ଯେହେତୁ ମହିଳାମାନେ ହେଉଛନ୍ତି ମୁଖ୍ୟ ଆଧାର, ସେମାନଙ୍କର ଅଧିକାର ଆର୍ଥିକ ସୁସ୍ଥାୟତ୍ୱ ଏବଂ ଜୀବିକାର ସାଧନ ପାଇଁ ପ୍ରତ୍ୟକ୍ଷ ସୁଯୋଗ

ଉପଲବ୍ଧ ହେବା ଜରୁରୀ ।

ଖଣି ପ୍ରକଳ୍ପଗୁଡ଼ିକରୁ ସ୍ଥାନୀୟ ଜନଗୋଷ୍ଠୀମାନଙ୍କର ପ୍ରାପ୍ୟ ଅଂଶ ଓ ସୁବିଧାମାନ ତଥା ସମ୍ଭାବ୍ୟ କ୍ଷତି-ଲାଭକୁ ନେଇ ଆକଳନର ପ୍ରୟୋଜନ ଉପରେ ଚାଲିଆସୁଥିବା ବିତର୍କ ପରିପ୍ରେକ୍ଷାରେ ସମତା ରାୟ ଆଉ ଏକ ଅଗ୍ରଗଣ୍ୟ ନୀତି ସ୍ଥାପନା କରିଯାଇଛି, ଯଦିଓ ଏହା ନିଜର ବ୍ୟୟକୁ 'ବ୍ୟକ୍ତି' ଶବ୍ଦର ସଂଜ୍ଞାୟନ କରିବାର କାନୁନୀ ପରିସର ଭିତରେ ସୀମିତ ରଖିଛି । ବିଶେଷ କରି ଅନୁସୂଚୀତ ଅଞ୍ଚଳମାନଙ୍କରେ ବହୁଦେଶୀୟ ଖଣିକମ୍ପାନୀମାନେ ପ୍ରବେଶ କରି ଖଣିଲିଙ୍ଗ ନେବା ପାଇଁ ଯେମିତି ଧାଡ଼ିବାନ୍ଧିଛନ୍ତି, ସେହିଦୃଷ୍ଟିରୁ ବିଚାରକଲେ ଉକ୍ତ ରାୟ ୧୯୯୦ ପରବର୍ତ୍ତୀ ଉଦାରାକରଣ ଜନିତ ସଂକଟ ପରିପ୍ରେକ୍ଷାରେ ଆଦିବାସୀ ମହିଳାମାନଙ୍କର ଏକ ରକ୍ଷାକବଚ ଭାବେ ଆବିର୍ଭୂତ ହୋଇଛି ।

ଅନୁସୂଚୀତ ଜନଜାତିସମୂହ ଏବଂ ଅନ୍ୟାନ୍ୟ ପାରମ୍ପରିକ ବନବାସୀ (ଜଙ୍ଗଲ ଅଧିକାରସମୂହର ସ୍ୱୀକୃତି) ଆଇନ ୨୦୦୬

ଏହି ଆଇନ୍ ଖଣିକାର୍ଯ୍ୟ ପରିପ୍ରେକ୍ଷାରେ ପ୍ରାସଙ୍ଗିକ, କାରଣ ପ୍ରାୟ ସମସ୍ତ ଖଣିଖାଦାନ ଆଦିବାସୀ ଓ ଜଙ୍ଗଲର ସହାବସ୍ଥାନ ବହନ କରୁଥିବା ଜଙ୍ଗଲ ଇଲାକାରେ ବା ଅନୁସୂଚୀତ ଇଲାକାରେ ଅବସ୍ଥିତ । ୨୦୦୫ ପୂର୍ବରୁ ଆଦିବାସୀମାନେ ଯେଉଁସବୁ ଜଙ୍ଗଲ ଇଲାକାରେ ବାସ କରିଥିବେ ତନ୍ମଧ୍ୟରେ ଥିବା ବ୍ୟକ୍ତିଗତ ଏବଂ ସମୂହ ସମ୍ପତ୍ତି ଉପରେ ସମୋନଙ୍କର ଅଧିକାରକୁ ଏହି ଆଇନ୍ ସ୍ୱୀକୃତି ପ୍ରଦାନ କରିଛି । ଚାଷଜମି ଉପରେ ବ୍ୟକ୍ତିଗତ ଦାବୀକୁ ଭିଞ୍ଜି କରି ପଟ୍ଟା ପ୍ରଦାନ କଲାବେଳେ ସାମା ସହିତ ସାର ନାମ ସୂଚୀତ ହେବ ବୋଲି ଏହି ଆଇନ୍ ବ୍ୟବସ୍ଥା କରିଛି । କେତେକ ରାଜ୍ୟରେ ଏହି ଆଇନ୍ର କାର୍ଯ୍ୟକାରୀତାକୁ ଖଣିଶିଳ୍ପ ସ୍ୱାର୍ଥରେ ବାଧାଗ୍ରସ୍ତ କରାଯାଇଛି । ଆଦିବାସୀ ମହିଳାମାନଙ୍କ ପାଇଁ ଏହି ଆଇନ୍ ଏକ ଗୁରୁତ୍ୱପୂର୍ଣ୍ଣ ବୈଧାନିକ ଏବଂ ଖାଦ୍ୟ ସୁରକ୍ଷା ସାଧନ, କାରଣ ଯୁଗ୍ମ ନାମରେ ପଟ୍ଟା ବ୍ୟବସ୍ଥା ଜରିଆରେ ମହିଳାମାନେ ସମାନଙ୍କର ବୈଧାନିକ ସ୍ୱାଧିକାର ହାସଲ ପାଇଁ ଏହା ଏକ ପରମ୍ପରା ସ୍ଥାପନା କରିଛି ।

ଆଦିବାସୀ ମହିଳାମାନଙ୍କର ସୁପାରିଶ୍ ଓ ଦାବୀସମୂହ

ପ ମ ଅନୁସୂଚୀ ଅଧୀନରେ ଆଦିବାସୀ ମହିଳାମାନଙ୍କର ଅଧିକାରସମୂହକୁ ସୁରକ୍ଷା ପ୍ରଦାନ

ପଞ୍ଚମ ଅନୁସୂଚୀର ବ୍ୟବସ୍ଥା ଏବଂ ଅନୁସୂଚୀତ ଅଞ୍ଚଳରେ ଜମି ହସ୍ତାନ୍ତର ନିୟନ୍ତ୍ରଣଗୁଡ଼ିକର ଗୁରୁତ୍ୱକୁ କିୟତଂଶ ହ୍ରାସ କରିବାର ଅର୍ଥ ହେଉଛି ଆଦିବାସୀ ମହିଳାମାନଙ୍କର ଅଧିକାରସମୂହକୁ ଉଲ୍ଲଙ୍ଘନ

କରିବା କାରଣ ସେମାନଙ୍କର ଜୀବନ ଧାରା ଜମି ଏବଂ ପ୍ରାକୃତିକ ସଂପଦସମୂହ ସହିତ ଗଭୀର ଭାବେ ସଂଶ୍ଳିଷ୍ଟ ।

ଅନୁସୂଚୀତ ଅଞ୍ଚଳରେ ଘରୋଇ ଖଣିଶିଳ୍ପ ସ୍ୱାର୍ଥରେ ଜମିର ହସ୍ତାନ୍ତରଣକୁ ବୈଧତା ପ୍ରଦାନ ପାଇଁ ପଞ୍ଚମ ଅନୁସୂଚୀକୁ ସଂଶୋଧନ କରିବା ଦିଗରେ ବାରମ୍ବାର ଉଦ୍ୟମକୁ ଯେମିତି ହେଲେ ବିରୋଧ କରିବାକୁ ପଡ଼ିବ ।

ଏହି ପରିପ୍ରେକ୍ଷାରେ ଆଦିବାସୀ ମହିଳାମାନଙ୍କର ନିଜସ୍ୱ ଜମି ଉପରେ ନିୟନ୍ତ୍ରଣକୁ ସୁରକ୍ଷା ଦେଉଥିବା ସମତା ରାୟକୁ ତହିଁର ପ୍ରକୃତ ଅର୍ଥରେ ମାନ୍ୟତା ଦେବାକୁ ପଡ଼ିବ ।

ପେସା ବା ପଂଚାୟତ (ଅନୁସୂଚୀତ ଅଞ୍ଚଳସମୂହକୁ ସଂପ୍ରଦାନ) ଆଇନ୍ ୧୯୯୬ର ଅନୁପାଳନ

ଆଦିମ ଜନଜାତିମାନଙ୍କର ଅଧିକାରସମୂହ ଉପରେ ମିଳିତ ଜାତିସଂଘର ସାର୍ବଜନୀନ ଘୋଷଣାନାମା ଅନୁଯାୟୀ ଏହି ଆଇନ୍କୁ ମାନ୍ୟତା ଦେବାକୁ ଏବଂ ଅନୁପାଳନ କରିବାକୁ ପଡ଼ିବ । ପରାମର୍ଶ ପ୍ରକ୍ରିୟାଗୁଡ଼ିକ ଯଦି ସ୍ପଷ୍ଟ ଓ ଗଣତାନ୍ତ୍ରିକ ନହୁଏ, ତେବେ ଆଇନ୍ ଗୁଡ଼ିକ କେବଳ ଔପଚାରିକ କାନୁନୀ ପ୍ରକ୍ରିୟାରେ ପରିଣତ ହୋଇଯିବ, କିନ୍ତୁ ତଦ୍ୱାରା ସୁଶାସନ କିମ୍ବା ଲୋକଙ୍କ ଭାଗଦାରିତାର ବୃଦ୍ଧି ଘଟିବ ନାହିଁ ।

ବିଶେଷକରି ଅନୁସୂଚୀତ ଅଞ୍ଚଳଗୁଡ଼ିକରେ ରାଜନୈତିକ ସ୍ଥିରତା ଉପରେ ଜରୁରୀ ଅଗ୍ରାଧିକାର ପ୍ରଦାନ କରିବାକୁ ପଡ଼ିବ, କାରଣ ଏହିସବୁ ଅଞ୍ଚଳରେ ହିଂସାକାଣ୍ଡ ଓ ରାଜନୈତିକ ସଂଘର୍ଷ ମାତ୍ରାଧିକିତ୍ୱ ସ୍ତରରେ ପହଞ୍ଚିଯାଇଛି । ଏହିସବୁ ସୁଦୂରବର୍ତ୍ତୀ ଅଞ୍ଚଳରେ ସଶସ୍ତ୍ର ସଂଘର୍ଷ ବଦଳରେ ଲୋକମାନଙ୍କର ପ୍ରକୃତ ଉନ୍ନତ୍ୟ ଆବଶ୍ୟକତାକୁ ଧ୍ୟାନ ଦେବା ଅଧିକ ବାସ୍ତବବାଦୀ ମାର୍ଗ ହେବ ବୋଲି ରାଷ୍ଟ୍ର ନିଜେ ହୃଦୟଙ୍ଗମ କରିବା ଉଚିତ୍; ସେହିପରି ଲୋକମାନଙ୍କ ବିକାଶ ବଦଳରେ ତଥା ସ୍ଥାନୀୟ ଲୋକମାନଙ୍କୁ କୌଣସି ସୁବିଧା ମିଳୁନଥିବା ସ୍ଥଳ ଅଳ୍ପ କେତେକ କମ୍ପାନୀ ପାଇଁ ବିଦେଶୀ ମୁଦ୍ରାର ରୋଜଗାର ଦିଗରେ ଧ୍ୟାନ ଦେବା ଏକ ନିଜ୍ଜଷ୍ଟତର ମାର୍ଗ ବୋଲି ରାଷ୍ଟ୍ର ଉପଲବ୍ଧ କରିବା ଜରୁରୀ ଅଟେ ।

ଉକ୍ତ ଆଇନରେ ସ୍ଥାନିତ ହୋଇଥିବା ଅବାଧ, ଅଗ୍ରାମ ଏବଂ ସୁଚିତ୍ତ ସହମତିର ଅର୍ଥ ଆଦିବାସୀ ମହିଳାମାନଙ୍କ ପାଇଁ ଖଣିଶିଳ୍ପ ପରିପ୍ରେକ୍ଷାରେ ନିମ୍ନମତେ ବୁଝିବାକୁ ପଡ଼ିବ-

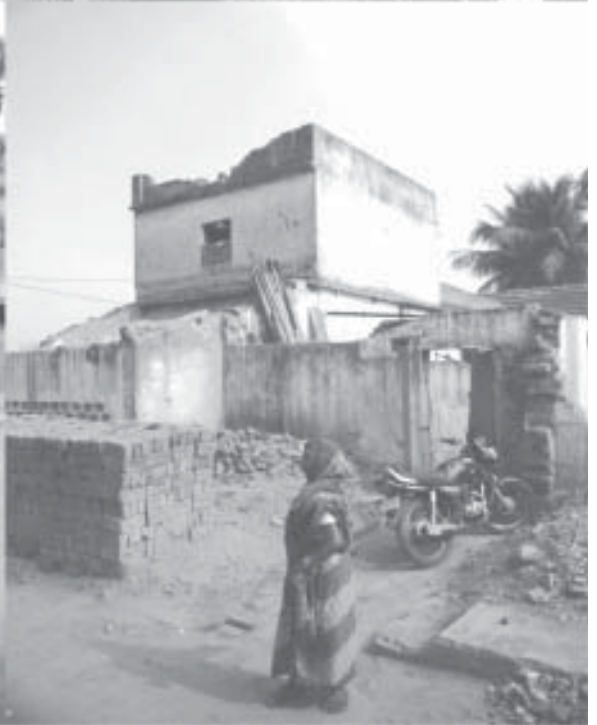
କ) କୌଣସି ଉନ୍ନତ୍ୟ କାର୍ଯ୍ୟ ପାଇଁ କେତେ ପରିମାଣର ଜଳ,

ଜଙ୍ଗଲ ଏବଂ ରାଜସ୍ୱ ଜମି ତଥା ଅନ୍ୟ ସମ୍ପଦସମୂହ ବିନିଯୋଗ କରାଯିବ, ସେ ସମ୍ପଦରେ ସୁନିର୍ଦ୍ଦିଷ୍ଟ ମତାମତ ଦେବାର ଅଧିକାର ମହିଳାମାନଙ୍କର ରହିଛି;

- ଖ) ଆଦିବାସୀ ମହିଳାମାନଙ୍କର ସଂପୂର୍ଣ୍ଣ ଭାଗିଦାରିତା ଏବଂ ନିଷ୍ଠା-ଗ୍ରହଣ ଅତୀତ ଜରୁରୀ, ଏବଂ ଏହାକୁ ବାଦ୍ ଦେଇ କୌଣସି ଗ୍ରାମସଭା ନିଷ୍ଠା ବିଧିମାନ୍ୟ ବୋଲି ବିବେଚିତ ହେବନାହିଁ ;
- ଗ) କେତେକ ରାଜ୍ୟର ଆଇନ୍‌ରେ ଯେମିତି ଗ୍ରାମପଞ୍ଚାୟତରେ ନିଷ୍ଠା ନେବାର ବ୍ୟବସ୍ଥା ଅଛି, ତାହା ପରିବର୍ତ୍ତେ ଗ୍ରାମ ବା କେତେକ ବନ୍ଧିକୁ ନେଇ ଗ୍ରାମସଭା ଆୟୋଜନ ପାଇଁ ଆଇନ୍ କହିଛି ବୋଲି ବୁଝିବାକୁ ପଡିବ । କୌଣସି ପ୍ରକଳ୍ପ ଉପରେ ନିଷ୍ଠା ଗ୍ରହଣ ପାଇଁ ଅନୁଷ୍ଠିତ ହେଉଥିବା ଗ୍ରାମସଭା ବୈଠକରେ ସମସ୍ତ ପ୍ରଭାବିତ ଗ୍ରାମ ଏବଂ ପରିବାରସମୂହଙ୍କର ଅଂଶଗ୍ରହଣ ପାଇଁ ଅଧିକାର ରହିବା ବିଧେୟ ।
- କ) ଲଘୁ ଖଣିଜ ଉଦ୍ଘାଟନକୁ ମଞ୍ଜୁରି ଉଦ୍ଦେଶ୍ୟରେ ଆପଞ୍ଚ-ନାହିଁ ସାର୍ଟିଫିକେଟ୍ ପ୍ରଦାନ କରିବାର ଅଧିକାର ଗ୍ରାମସଭା ଉପରେ ନ୍ୟସ୍ତ ରହିବା ଉଚିତ୍ । ଗ୍ରାମସଭାରେ ପ୍ରଭାବିତ ମହିଳାମାନଙ୍କର ସମ୍ମତି ଉପସ୍ଥାପିତ ହୋଇନଥିଲେ କୌଣସି ସାର୍ଟିଫିକେଟ୍‌କୁ ବିଧିମାନ୍ୟ ବୋଲି ବିବେଚନା କରାଯିବ ନାହିଁ ।
- କ) ନିଜ ଜନଗୋଷ୍ଠୀର ସ୍ୱାର୍ଥ ସଂକ୍ରାନ୍ତୀୟ ସୂଚନା ହାସଲ ପାଇଁ ସୁବିଧା, ରକ୍ଷାଲଘିର ବିନିଯୋଗ ସମ୍ପଦରେ ନିଷ୍ଠା ନେବାର କ୍ଷମତା ପ୍ରୟୋଗ, ବିନିଯୋଗକୁ ଯାଞ୍ଚ କରିବା, ଖଣିଅଞ୍ଚଳକୁ ଯାଞ୍ଚ କରିବା, ନିୟମ ଉଲ୍ଲଙ୍ଘନ ଉପରେ ଆଗତ ଅଭିଯୋଗର ପ୍ରତିକାର କରିବା କ୍ଷେତ୍ରରେ ଅବହେଳାର ଯାଞ୍ଚ କରିବା ତଥା ଅଭିଯୋଗ ପ୍ରତିକାର ପ୍ରକ୍ରିୟାରେ ଅଂଶଗ୍ରହଣ ପାଇଁ ମହିଳାମାନଙ୍କର ଅଧିକାର ରହିବା ବିଧେୟ ।
- କ) ନିଜର ସୁରକ୍ଷା ଓ ବିକାଶ ପ୍ରତି କ୍ଷତିକାରକ ହେଉଥିବା ଯେ କୌଣସି ଖଣିପ୍ରକଳ୍ପ ପ୍ରତି ନିର୍ଭୀକ୍ଷ ଓ ନିଶ୍ଚଳ ଭାବେ ବିରୋଧ ପ୍ରକଟ ପାଇଁ ମହିଳାମାନଙ୍କର ସ୍ୱାଧୀନତା ରହିବା ଉଚିତ୍ ।

- ଖ) ପାରିବେଶିକ ପ୍ରଭାବ ସମୀକ୍ଷାର ପ୍ରକ୍ରିୟା ନିରପେକ୍ଷ ସଂସ୍ଥାମାନଙ୍କ ଦ୍ୱାରା ପରିଚାଳିତ ହେବା ଉଚିତ୍ ଏବଂ ତନ୍ମଧ୍ୟରେ ଲିଙ୍ଗୀୟ ନ୍ୟାୟ ପାଇଁ ସୁସ୍ପଷ୍ଟ ଏବଂ ଆକଳନ ସାପେକ୍ଷ ମାନକ ଗୁଡିକ ସ୍ଥାନିତ ହୋଇଥିବା ଆବଶ୍ୟକ ।
- କ) ବର୍ତ୍ତମାନ ଯେପରି ଜନଶୁଣାଣିଗୁଡିକରେ ମହିଳାମାନଙ୍କର ଅଂଶଗ୍ରହଣକୁ ବାଧା ଦେବା ପାଇଁ ମାତ୍ରାଧିକ ପ୍ରଶାସନିକ ଓ ପୋଲିସ୍ କାର୍ଯ୍ୟାନୁଷ୍ଠାନ କରାଯାଉଛି, ତାହା ପରିବର୍ତ୍ତେ ଜନଶୁଣାଣିଗୁଡିକ ଗଣତାନ୍ତ୍ରିକ ଆଚରଣ ର ବାତାବରଣ ଭିତରେ ପରିଚାଳିତ ହେବା ବାଞ୍ଛନୀୟ ।
- କ) ସଂପୃକ୍ତ କମ୍ପାନୀ ଗ୍ରାମସଭାକୁ ଏକ ଲିଖିତ ଗ୍ୟାରେଞ୍ଚ ପ୍ରଦାନ କରିବେ ଯେ, ତାଙ୍କ ଦ୍ୱାରା କୌଣସି ଖଣିକାର୍ଯ୍ୟ ଗ୍ରାମର ଜନବସତି, ସ୍ତୂଳ, ଅଙ୍ଗନବାଡି କେନ୍ଦ୍ର, ଜଳଉତ୍ସ ବା ସ୍ୱାସ୍ଥ୍ୟ କେନ୍ଦ୍ର ନିକଟରେ ସଂପାଦିତ ହେବନାହିଁ ।
- କ) କମ୍ପାନୀ ପୁଣି ଗ୍ୟାରେଞ୍ଚ ଦେବେ ଯେ, ଜନଗୋଷ୍ଠୀଙ୍କ ଦ୍ୱାରା ବ୍ୟବହୃତ କୌଣସି ଜଳାଶୟ ତାଙ୍କର ଖଣିକାର୍ଯ୍ୟ ଦ୍ୱାରା କ୍ଷତିଗ୍ରସ୍ତ ହେବନାହିଁ, ଜନଗୋଷ୍ଠୀଙ୍କ ଦ୍ୱାରା ସମୟାନ୍ତରେ ଏହିସବୁ ଜଳଉତ୍ସଗୁଡିକର ସ୍ଥିତି ଓ ଗୁଣାତ୍ମକତା ମୂଲ୍ୟାୟନ ପାଇଁ ବ୍ୟବସ୍ଥା ରଖାଯିବ, ତଥା ବିନିର୍ଦ୍ଦିଷ୍ଟ ପ୍ରକ୍ରିୟାର ଅନୁସରଣ ବ୍ୟତିରେକ ଲିଙ୍ଗ ପରିସର ବାହାରେ କୌଣସି ସ୍ଥାନକୁ ଦଖଲ କିମ୍ବା ଅଧିକୃତ କରାଯିବ ନାହିଁ ।
- କ) କମ୍ପାନୀ ପୁଣି ଗ୍ୟାରେଞ୍ଚ ଦେବା ଉଚିତ୍ ଯେ, ଗ୍ରାମ ଠାରୁ ବେଶ୍ ଦୂରରେ ଥିବା ବିନିର୍ଦ୍ଦିଷ୍ଟ ସ୍ଥାନକୁ ଟ୍ରକ୍ ଏବଂ ଯାନବାହାନର ପାର୍କିଂ ପାଇଁ ବ୍ୟବହାର କରାଯିବ, ଏବଂ ଲିଙ୍ଗ ମଞ୍ଜୁରି ପୂର୍ବରୁ ଏହିସବୁ ସ୍ଥାନଗୁଡିକୁ ଚିହ୍ନଟ କରାଯାଇଥିବ । ଏହା ହୋଇପାରିଲେ ନୂଆନୂଆ ଲୋକମାନଙ୍କ ଯାତାୟତ ଲରେ ଯେଉଁ ଭୟାନକ ସାମାଜିକ ବାତାବରଣ ସୃଷ୍ଟି ହେବ, ମହିଳା ଓ ପିଲାମାନେ ସେଥିରୁ ସୁରକ୍ଷିତ ରହିପାରିବେ ।
- ଠ) ନିୟମିତ ସାବଧାନତା ଅବଲମ୍ବନ (ଯାହାକି ପ୍ରଚଳିତ ଆଇନ୍‌ରେ ସ୍ଥାନିତ ଅଛି) 'ଲରେ ଧୂଳିକଣା ଏବଂ ଜଳରାଶିର ପ୍ରଦୂଷଣକୁ ହ୍ରାସ କରିହେବ, କିନ୍ତୁ ଯେଉଁସ୍ଥଳେ ପ୍ରତିକାରମୂଳକ ପଦକ୍ଷେପ ଗ୍ରହଣ କରାଯିବନି, ସେପରି













ସ୍ଥଳେ ଦଣ୍ଡବିଧାନ କରାଯିବ । ଲିଜ୍ ମଞ୍ଜୁରି ସମୟରେ ହିଁ ପ୍ରକଳ୍ପ ତଦାରଖ ପ୍ରକ୍ରିୟାକୁ ବିଧିବଦ୍ଧ ଭାବେ ସଂଜ୍ଞାୟନ କରାଯିବ ଏବଂ ପ୍ରଭାବିତ ମହିଳାମାନେ ଏହି ତଦାରଖ ପ୍ରକ୍ରିୟାରେ ଭାଗ ନେବେ ବୋଲି ବ୍ୟବସ୍ଥା ରହିବ ।

ଡ) ଖଣି କମ୍ପାନୀ ତରଂରୁ ଉଭୟ ଶ୍ରମିକ ଏବଂ ଜନଗୋଷ୍ଠୀଙ୍କୁ ସ୍ୱାସ୍ଥ୍ୟ ପରୀକ୍ଷା ଓ ଚିକିତ୍ସାର ସୁଯୋଗ ପ୍ରଦାନ କରାଯିବ, ଏବଂ ତହିଁର ବିବରଣୀ କମ୍ପାନୀ କାର୍ଯ୍ୟାଳୟରେ ସର୍ବସାଧାରଣଙ୍କ ନିରୀକ୍ଷଣ ପାଇଁ ଉପଲବ୍ଧ ରହିବ, ତଥା ଏସବୁକୁ ନିୟମିତ ଅନ୍ତରାଳରେ ଜିଲ୍ଲାର ଚିକିତ୍ସା ଓ ସ୍ୱାସ୍ଥ୍ୟ ଅଧିକାରୀମାନଙ୍କ ନିକଟରେ ଦାଖଲ କରାଯିବ; କେଉଁ ସମୟ ବ୍ୟବଧାନରେ ଏହା ଦାଖଲ କରାଯିବ ତାହା ଲିଜ୍ ମଞ୍ଜୁରି ସମୟରେ ନିର୍ଦ୍ଧାରିତ ହୋଇଥିବ ନଚେତ୍ ଖଣି ଓ ଖଣିଜ ଦ୍ରବ୍ୟ (ବିକାଶ ଓ ନିୟନ୍ତ୍ରଣ) ଆଇନ୍ ୧୯୫୭ ଅଧୀନସ୍ଥ ଖଣି ନିରାପତ୍ତି ନିୟମାବଳୀ ଅନୁଯାୟୀ ନିର୍ଦ୍ଧାରିତ ହୋଇଥିବ ।

ଢ) ଲିଜ୍ ମଞ୍ଜୁରି ସମୟରେ ହିଁ ଖଣିକାର୍ଯ୍ୟର ସମାପ୍ତି ଯୋଜନା ସ୍ଥିରୀକୃତ ହୋଇଥିବ ଏବଂ ସେଥିରେ ଏହିସବୁ ବିଷୟରେ ସୁସ୍ପଷ୍ଟ ବ୍ୟାଖ୍ୟା ଏବଂ ସମୟସୂଚୀ ସ୍ଥାନିତ ହୋଇଥିବ, ଯଥା କିଭଳି ନିଃଶେଷିତ/ବର୍ଜିତ ଖଣିସ୍ଥାନକୁ ପରିଷ୍କୃତ କରାଯିବ, ଜମିସମୂହ, ଜଳାଶୟ ଏବଂ ଜଙ୍ଗଲଗୁଡ଼ିକର ପୁନରୁଦ୍ଧାର କରାଯିବ, ଏବଂ ଆବଶ୍ୟକ ସ୍ଥଳେ ଶ୍ରମିକ ଏବଂ ଜନଗୋଷ୍ଠୀଙ୍କର ଅଭିଯାନ କରାଯିବ; ଏହାଛଡା ଖଣିବନ୍ଦ ସହିତ ସଂବନ୍ଧୀତ ଅନ୍ୟାନ୍ୟ ସାମାଜିକ-ପାରିବେଶିକ ବ୍ୟୟଗୁଡ଼ିକ ମଧ୍ୟ ସେଥିରେ ସ୍ଥାନିତ ହୋଇଥିବ । ଏକ ନିରପେକ୍ଷ ସଂସ୍ଥା ଦ୍ୱାରା ଖଣିବନ୍ଦ ଅତିର୍ଦ୍ଧ କରାଯିବ ଓ ଏହି ଅତିର୍ଦ୍ଧ ପ୍ରକ୍ରିୟାରେ ପ୍ରଭାବିତ ଜନଗୋଷ୍ଠୀମାନଙ୍କର ମହିଳାମାନେ ଅଂଶଗ୍ରହଣ ପାଇଁ ସୁନିର୍ଦ୍ଦିଷ୍ଟ ବ୍ୟବସ୍ଥା ରହିଥିବ

ନୂତନ ପ୍ରକଳ୍ପ ଆରମ୍ଭ ପୂର୍ବରୁ ପ୍ରଚଳିତ ପ୍ରକଳ୍ପଗୁଡ଼ିକର ଲାଭାକ୍ଷତିର ହିସାବ ଜରୁରୀ

ଖଣିପ୍ରକଳ୍ପ ପାଇଁ ଜମି ଅଧିଗ୍ରହଣ 'ଲରେ ମହିଳା ଓ ଶିଶୁମାନଙ୍କର ବିସ୍ଥାପନ ଘଟିଥାଏ, ଏବଂ ସେମାନେ ହିଁ ପୁନର୍ବାସ ଓ ପୁନସଂସ୍ଥାନ ପ୍ରକ୍ରିୟାରେ ଉପେକ୍ଷିତ ହୋଇଥାନ୍ତି; ବିଶେଷ କରି ଅନୁସୂଚୀତ ଅଞ୍ଚଳରେ, ଯେଉଁଠିକି ପ୍ରକୃତି ଉପରେ ନିର୍ଭରଶୀଳତା ବେଶୀ,

ସେଠାରେ ସେମାନଙ୍କୁ ଅତିରିକ୍ତ ସମସ୍ୟାର ସମ୍ମୁଖୀନ ହେବାକୁ ପଡିଥାଏ ।

ଅଧିଗ୍ରହୀତ ଜମି ବଂଚିତମାନ କି ଭାବେ ବ୍ୟବହୃତ ହେଉଛି ତଥା ଏହାସହିତ କି ପ୍ରକାର କ୍ଷୟକ୍ଷତି, ଆବର୍ଜନାର ପ୍ରାଦୂର୍ଭାବ, ଜଳଉତ୍ସର୍ଗୁଡ଼ିକ ପ୍ରତି ବିପଦ ଇତ୍ୟାଦି ଘଟିଛି, ତହିଁର ଏକ ଆକଳନ ହେବା ଉଚିତ୍ ଏବଂ ଏପ୍ରକାର ଆକଳନ ଏକ ନିରପେକ୍ଷ ବୈଷୟିକ ଏବଂ ସାମାଜିକ ସମୀକ୍ଷା କମିଟି ଦ୍ୱାରା ହେବା ଉଚିତ୍ ତଥା ଏହି ଆକଳନ ଭିତରେ ଲିଙ୍ଗୀୟ ସମତା ପାଇଁ ଏକ ସୁସ୍ପଷ୍ଟ ମାନଙ୍କ ନିହିତ ହୋଇଥିବ । ପୁଣି ଏହି ଆକଳନ ମାତ୍ରୋପାୟ ମାନଙ୍କ ଗୁଡ଼ିକ ଭିତ୍ତିରେ ସ୍ଥିରୀକୃତ ହୋଇଥିବ ଏବଂ ତନ୍ମଧ୍ୟରେ ଥିବ ଏହିସବୁ ବିଷୟ, ଯଥା ମହିଳା ଓ ଶିଶୁମାନଙ୍କ ଉପରେ ପ୍ରଭାବ, ଏବଂ ସେମାନଙ୍କ ସ୍ୱାସ୍ଥ୍ୟ, ଶିକ୍ଷା, ଜୀବିକା, ଖାଦ୍ୟ ଓ ସାମାଜିକ ନିରାପତ୍ତି ତଥା ସେମାନଙ୍କ ଉପରେ ହିଂସା ସଂପର୍କିତ ଘଟଣାର ପ୍ରଭାବ; ଏହାଛଡା ପାରିବେଶିକ ସମ୍ପର୍କସମୂହ ସହ ସେମାନଙ୍କର ସଂପର୍କ ଉପରେ ପ୍ରଭାବ । ପୁରାତନ ପ୍ରକଳ୍ପଗୁଡ଼ିକର ପ୍ରଭାବର ଆକଳନକୁ ଭିତ୍ତିକରି ନୂତନ ପ୍ରକଳ୍ପଗୁଡ଼ିକ ପାଇଁ ଦିଗନିର୍ଦ୍ଦେଶ ସ୍ଥିରୀକୃତ ହେବ ।

ସଂପ୍ରତି ବିଷ୍ଣୁତ ଅଞ୍ଚଳଗୁଡ଼ିକରେ ଜମିଅଧିଗ୍ରହଣ ହେବାରେ ଲାଗିଛି କିନ୍ତୁ ତାହା ଉଦ୍ଦିଷ୍ଟ ଲକ୍ଷ୍ୟ ପାଇଁ ବିନିଯୁକ୍ତ ହେଉନାହିଁ ଏବଂ ଅନ୍ୟପକ୍ଷରେ ଜମିର ପରିମିତ ଉପଯୋଗକୁ ଧ୍ୟାନରେ ରଖି ବିକଳ୍ପ ଜମି ଖୋଜା ହେଉନାହିଁ; ସୂଚରାଂ କେବଳ ଆବଶ୍ୟକ ମୁତାବକ ଜମିଅଧିଗ୍ରହଣ ପାଇଁ ଏକ ସମୟବନ୍ଧ କାର୍ଯ୍ୟକ୍ରମ ବଳବଂଚିତ ହେବା ଜରୁରୀ ।

ଅଧିକରୁ ଅଧିକ ଅଞ୍ଚଳ ଅଧିଗ୍ରହଣ କରିବା ପରିବର୍ତ୍ତେ ବଂଚିତମାନ ସୁକ୍ଷ୍ମ ଯେତେସବୁ ଖଣି ଲିଜ୍ ଦିଆଯାଇଛି, ସେଗୁଡ଼ିକର ଆବଶ୍ୟକୀୟ କାଠିକାଠି ପାଇଁ ବ୍ୟାପକ ସୁଯୋଗ ରହିଛି ତଥା ସ୍ୱଳ୍ପ ଡିପୋଜିଟ୍ ଥିବା ଅଞ୍ଚଳ ପାଇଁ ଲିଜ୍ ତଥା ବେଆଇନ୍ ଖଣିଗୁଡ଼ିକୁ ବନ୍ଦ କରିବାର ଆବଶ୍ୟକତା ମଧ୍ୟ ରହିଛି । ଅଧିଗ୍ରହଣ ହେବାକୁ ଥିବା ଜମିର ସର୍ବିଶେଷ ତଥ୍ୟାବଳୀ, ଏକ ନିର୍ଦ୍ଦିଷ୍ଟ ଅଞ୍ଚଳକୁ ଅଧିଗ୍ରହଣ କରିବା ପକ୍ଷରେ ଯୌକ୍ତିକତା, ବିସ୍ଥାପନକୁ ଏତାଇବା ଭଳି ବିକଳ୍ପ ଖୋଜାଯାଇଛି କି, ପ୍ରସାବିତ ହୋଇଥିବା ନିର୍ଦ୍ଦିଷ୍ଟ ଅଞ୍ଚଳ ପାଇଁ ଏକ ସୁସ୍ପଷ୍ଟ ରୂପରେଖା ଏବଂ କର୍ମଯୋଜନାସମୂହ ଇତ୍ୟାଦି ଉପରେ ସୁଚିକ୍ତିତ ଦଲିଲ୍ ପ୍ରସ୍ତୁତ ହେବାର ଆବଶ୍ୟକତା ରହିଛି ।

କେବଳ ଜଙ୍ଗଲ ବିଭାଗ ଖଣି ଲିଜ୍ ପାଇଁ ମଞ୍ଜୁରି ଦେବା ଉଚିତ୍ ନୁହେଁ ; ଏହା ଅନ୍ୟାନ୍ୟ ପ୍ରମୁଖ ବିଭାଗସମୂହ, ଯଥା ଜଳସମ୍ପଦ, ଶିକ୍ଷା,

ମହିଳା ଓ ଶିଶୁ ବିକାଶରୁ ମଧ୍ୟ ଲୋଡାଯିବା ଆବଶ୍ୟକ, କାରଣ ଏହିସବୁ ବିଭାଗର ସମ୍ବଳସମୂହ ତଥା ସେବା ଯୋଗାଣ ବ୍ୟବସ୍ଥା ମଧ୍ୟ ଖଣିକାର୍ଯ୍ୟ ଦ୍ୱାରା ଗୁରୁତର ଭାବେ ବାଧାଗ୍ରସ୍ତ ହୋଇଥାଏ ।

ଅନୁସୂଚୀତ ଜନଜାତିସମୂହ ଏବଂ ଅନ୍ୟାନ୍ୟ ପାରମ୍ପରିକ ବନବାସୀ (ଜଙ୍ଗଲ ଅଧିକାରସମୂହର ସ୍ୱୀକୃତି) ଆଇନ୍ ୨୦୦୬କୁ ଅଗ୍ରାଧିକାର ପ୍ରଦାନ

ଯେଉଁସ୍ଥଳେ ଖଣିକାର୍ଯ୍ୟର ସ୍ୱାର୍ଥ ଏବଂ ଜନଗଣଙ୍କ ଅଧିକାରସମୂହ ଉପରେ ନିଷ୍ଠା ଗ୍ରହଣ ଭିତରେ ଦୃଢ଼ ଦେଖାଯିବ, ସେତେବେଳେ ଖଣିକାର୍ଯ୍ୟ ପାଇଁ ଜମି ଅଧିଗ୍ରହଣ ତୁଳନାରେ ଉଚ୍ଚ ଆଇନ୍ କାର୍ଯ୍ୟକାରୀତାକୁ ଅଗ୍ରାଧିକାର ମିଳିବା ବାଞ୍ଛନୀୟ, କାରଣ ଏହାହିଁ ସମ୍ବିଧାନରେ ଆଦିବାସୀ ଲୋକମାନଙ୍କୁ ମିଳିଥିବା କାନୁନୀ ଅଧିକାର ଭାବେ ସ୍ୱୀକୃତ । ଲିଙ୍ଗନ୍ୟାୟ ପରିଦୃଷ୍ଟିରୁ ଏହା ମଧ୍ୟ ଗୁରୁତ୍ୱପୂର୍ଣ୍ଣ, କାରଣ ଉଚ୍ଚ ଆଇନ୍ ଅଧୀନରେ ମହିଳାମାନଙ୍କ ନାମ ସ୍ୱପ୍ନ ପଟାରେ ସ୍ଥାନିତ ହୋଇଥାଏ; ସୁତରାଂ କେବଳ ଖଣିଶିଳ୍ପ ସ୍ୱାର୍ଥରେ ସେମାନଙ୍କୁ ସେମାନଙ୍କର ଅଧିକାର ପ୍ରଦାନ ନକରିବା ଏକ ବିରାଟ ଅନ୍ୟାୟ ହେବ ।

ଲିଙ୍ଗୀୟ ଦୃଷ୍ଟିଭଙ୍ଗୀରୁ ପାରିବେଶିକ ପ୍ରଭାବ ସମୀକ୍ଷା ପରିଚାଳିତ ହେବା ବାଞ୍ଛନୀୟ

ଗୋଟିଏ ଖଣିପ୍ରକଳ୍ପ ଦ୍ୱାରା ସ୍ଥାନୀୟ ଜନଗୋଷ୍ଠୀ, ବିଶେଷକରି ମୁଖ୍ୟତଃ ମହିଳା ଓ ଶିଶୁମାନଙ୍କ ଉପରେ କି କି ପ୍ରଭାବମାନ ପଡ଼ିବ, ସେସବୁର ସବିଶେଷ ତଥ୍ୟାବଳୀ ପାରିବେଶିକ ପ୍ରଭାବ ସମୀକ୍ଷା ଦଲିଲ୍ ଗୁଡ଼ିକ ଭିତରେ ସ୍ଥାନ ପାଇବା ବାଧ୍ୟତାମୂଳକ ହେବା ଉଚିତ୍ ।

ସାମାଜିକ ଏବଂ ଲିଙ୍ଗୀୟ ପ୍ରଭାବ ଦୃଷ୍ଟିରୁ ସଂପୃକ୍ତ ପ୍ରକଳ୍ପ 'ଲରେ ଲାଭକ୍ଷତିର ଏକ ବିଶ୍ଳେଷଣ କରାଯିବ, ଯେଉଁଥିରେ ମହିଳାଙ୍କ ସମେତ ଜନଗୋଷ୍ଠୀର ବିଭିନ୍ନ ଅଂଶ ପ୍ରତି ସମ୍ଭାବ୍ୟ କ୍ଷତିସମୂହ (ଯଥା ରୋଜଗାର, ଜୀବିକା, ସମ୍ବଳ ଉପରେ ମାଲିକାନା, 'ଲପୁଷ୍ଟର ଅଧିକାର, ସାମାଜିକ, ସାଂସ୍କୃତିକ ଏବଂ ପରିସଂସ୍ଥାଗତ କ୍ଷତିସମୂହ ଇତ୍ୟାଦି) ଏବଂ ସେମାନଙ୍କ ପ୍ରତି ଏହି ସମ୍ଭାବ୍ୟ କ୍ଷୟକ୍ଷତିର ଭରଣା/ପ୍ରତିକାର କିପରି କରାଯିବ, ତାହାସବୁ ସ୍ଥାନିତ ହେବ ।

ଆର୍ଥିକ ସୁବିଧାସମୂହ, ପୁନର୍ବାସ ଓ ପୁନଃସଂସ୍ଥାନ, ଶିକ୍ଷା, ତାଲିମ୍ ତଥା ଦକ୍ଷତାବୃଦ୍ଧି ପାଇଁ ଅନ୍ୟାନ୍ୟ ସୁଯୋଗ କ୍ଷେତ୍ରରେ ଲିଙ୍ଗୀୟ ସମତା ପ୍ରସଙ୍ଗ ସମେତ ସଂପୃକ୍ତ ପ୍ରକଳ୍ପର କି କି ସୁନିର୍ଦ୍ଦିଷ୍ଟ ଉପକାର ମିଳିବ, ତାହା ସବୁ ସୁସ୍ପଷ୍ଟ ଓ ଲିଖିତ ଭାବେ ଗ୍ରାମସଭାକୁ ଜଣାଇ

ଦିଆଯିବ, ଯାହା 'ଲରେ ଗ୍ରାମସଭା ଉଚ୍ଚ ପ୍ରକଳ୍ପ ଉପରେ ନିଜର ନିଷ୍ଠା ଗ୍ରହଣ କରିପାରିବ ।

ପରିବେଶ (ସୁରକ୍ଷା) ଆଇନ୍ ୧୯୮୬ କୁ ତୁରନ୍ତ ସଂଶୋଧନ କରାଯାଇ ପାରିବେଶିକ ପ୍ରଭାବ ସମୀକ୍ଷା ଅଧୀନରେ ବାଧ୍ୟତାମୂଳକ ଭାବେ ଉଚ୍ଚ ବିଷୟ ଅନ୍ତର୍ଭୁକ୍ତ ହେବ ବୋଲି ବ୍ୟବସ୍ଥା କରାଯାଉ, ତଥା ବର୍ତ୍ତମାନ ଯେପରି ସଂପୃକ୍ତ କମ୍ପାନୀ ଦ୍ୱାରା ଭଡାରେ ନିୟୁକ୍ତ ସଂସ୍ଥା ଦ୍ୱାରା ସମୀକ୍ଷାମାନ କରାଯାଉଛି, ତାହା ପରିବର୍ତ୍ତେ ନିରପେକ୍ଷ ସଂସ୍ଥା ମାଧ୍ୟମରେ ସମୀକ୍ଷା କରାଯାଉ । ଲିଙ୍ଗୀୟ ପ୍ରଭାବ ସମୀକ୍ଷା ପାରିବେଶିକ ପ୍ରଭାବ ସମୀକ୍ଷା ଦଲିଲ୍ ଏକ ଗୁରୁତ୍ୱପୂର୍ଣ୍ଣ ଅଙ୍ଗବିଶେଷ ରୂପେ ବିବେଚିତ ହେଉ ।

ଅଇଥାନ ଯୋଜନା-ପ୍ରଣୟନରେ ଲିଙ୍ଗୀୟ ସମତାର ସ୍ଥାନ ସୁନିର୍ଦ୍ଦିଷ୍ଟ କରାଯାଉ

ବିସ୍ତାପନ ଘଟାଉନଥିବା ବିକଳଗୁଡ଼ିକୁ ଗୁରୁତ୍ୱ ସହକାରେ ଅନୁକ୍ଷଣ କରାଯିବା ଉଚିତ୍ ଏବଂ ଯଦି ବିସ୍ତାପନ ଘଟୁଥାଏ, ତେବେ ତହିଁର ଯୌକ୍ତିକତା ସଂପୃକ୍ତ ଜନଗୋଷ୍ଠୀ ଏବଂ ସର୍ବସାଧାରଣଙ୍କ ଦ୍ୱାରା ଯା ପାଇଁ ପାରିବେଶିକ ପ୍ରଭାବ ସମୀକ୍ଷା ଦଲିଲରେ ସୁସ୍ପଷ୍ଟ ଭାବେ ସୂଚୀତ କରାଯାଉ ।

ଅଇଥାନ ବ୍ୟବସ୍ଥା ଲିଜ୍ ରୁକ୍ତିନାମାର ଏକ ଅବିଚ୍ଛେଦ୍ୟ ଅଙ୍ଗ ହେବା ଆବଶ୍ୟକ ଏବଂ ମହିଳା ଓ ଶିଶୁମାନଙ୍କ ଉପରେ ସମ୍ଭାବ୍ୟ ପ୍ରଭାବଗୁଡ଼ିକ ତଥା ସେମାନଙ୍କୁ ଅଇଥାନର ଯୋଜନା ଏଥିରେ ସୁନିର୍ଦ୍ଦିଷ୍ଟ ଓ ସୁସ୍ପଷ୍ଟ ଭାବେ ସ୍ଥାନିତ ହେବା ଉଚିତ୍ ।

ପ୍ରଥମେ ପ୍ରକଳ୍ପ ପୂର୍ବରୁ କାଏମ୍ ଥିବା ସାମାଜିକ, ସାମ୍ପ୍ରାୟ, ପୁଷ୍ଟି ଓ ଆର୍ଥିକ ଅବସ୍ଥା ତଥା ଉଭୟ ଜଙ୍ଗଲ ଓ ଜମି ସ୍ତରରୁ ମହିଳା ଓ ସେମାନଙ୍କର ପରିବାରବର୍ଗଙ୍କ ପାଇଁ ଉପଲବ୍ଧ ଖାଦ୍ୟ ନିରାପ । ଋଷ୍ଟି ଉପରେ ଏକ ମୂଲ୍ୟ ବିକ୍ରୟ କରାଯିବା ଆବଶ୍ୟକ, ଏବଂ ଏହା ସୁନିର୍ଦ୍ଦିଷ୍ଟ କରାଯିବା ଉଚିତ୍ ଯେ ଅଇଥାନ କାର୍ଯ୍ୟଗୁଡ଼ିକର ସଂପର୍ଷ ସଂପାଦନ ପାଇଁ ଆବଶ୍ୟକତା ଗୁଡ଼ିକ ସଂବନ୍ଧରେ ପର୍ଯ୍ୟାପ୍ତ ସୂଚନା ହାସଲ ହୋଇପାରିବ । ଯେଉଁ ଅଇଥାନକୁ ସର୍ବୋତ୍ତମ କରାଯିବ, ତା ଭିତରେ କେବଳ ପ୍ରତ୍ୟକ୍ଷ ଭାବେ ଜମି ହରାଉଥିବା ବ୍ୟକ୍ତିଗଣ ନୁହଁନ୍ତି, ବରଂ ପ୍ରତ୍ୟକ୍ଷ ଓ ପରୋକ୍ଷ ଭାବେ ପ୍ରଭାବିତ ହେଉଥିବା ସମସ୍ତ ଜନଗୋଷ୍ଠୀ ଅନ୍ତର୍ଭୁକ୍ତ ରହିଥିବେ ।

ଅଇଥାନ ଯୋଜନା ଭିତରେ ପରିସରଭୁକ୍ତ ହେବେ ବିସ୍ତାପିତ/ପ୍ରଭାବିତ ପରିବାରସମୂହ, ବିଧବା ଏବଂ ନିଜ ସନ୍ତାନ ସହ ରହିଥିବା ଅବିବାହିତା ମାତାଗଣ, ଯେଉଁମାନେ କି ଖଣିକାର୍ଯ୍ୟ ଯୋଗୁଁ ସର୍ବହରା ହୋଇପଡ଼ିଛନ୍ତି;

ପୁଣି ଏହାର ପରିସରଭୁକ୍ତ ରହିବେ ଜନବସତିରେ ଥିବା ମାନସିକ ଓ ଶାରୀରିକ ବିକଳାଙ୍ଗ ବ୍ୟକ୍ତିଗଣ, ଏବଂ ବିଶେଷ କରି ସେହିମାନେ ଯେଉଁମାନେ କି ଦୀର୍ଘ ସମୟ ଧରି ମାରାତ୍ମକ ଅସୁସ୍ଥତା ଭୋଗି ଆସୁଛନ୍ତି ଏବଂ ଯେଉଁମାନଙ୍କର ଏହି ଅସୁସ୍ଥତା ଖଣିକାର୍ଯ୍ୟ ଜନିତ କାରଣ, ଯଥା ପ୍ରଦୂଷଣ, ସଂକ୍ରମଣ, ବିଷାକ୍ତତା, ଜଳାଶୟ ଭଳି ଜଳଉତ୍ସର ବିଲୋପ ଏବଂ ତା' ଲରେ ଲୋକଙ୍କ ଭିତରେ ଅପୂର୍ଣ୍ଣ ଓ ଖାଦ୍ୟ ନିରାପ । ର ଅଭାବ ଇତ୍ୟାଦିରୁ ସୃଷ୍ଟି ହୋଇଛି ।

ଆଇନସଂଗତ ଅଧିକାରସମୂହ ତଥା ନୂତନ ସୁବିଧାସୁଯୋଗ ପ୍ରଦାନ କ୍ଷେତ୍ରରେ ପୁନଃସଂଗଠନ ଓ ପୁନର୍ବାସର ବ୍ୟବସ୍ଥା ଲିଙ୍ଗୀୟ ସମତା ଉପରେ ଭି - କରି ପ୍ରସ୍ତୁତ ହେବ । ନିମ୍ନୋକ୍ତ ଆଇନଗତ ଅଧିକାରସମୂହକୁ ଦୃଷ୍ଟିରେ ରଖାଯିବ-

- ହିନ୍ଦୁ ଉଠିକାରାଧିକାର (ସଂଶୋଧନ) ଆଇନ୍ ୨୦୦୫ ଅନୁଯାୟୀ ମହିଳାମାନଙ୍କୁ ସମ୍ପୂର୍ଣ୍ଣରେ ସମାନ ଅଂଶାଦାର ଭାବେ ବିବେଚନା କରାଯିବ । ପରିବାରର ମୁଖ୍ୟ ଭାବେ ମହିଳାମାନଙ୍କୁ ପୁରୁଷମାନଙ୍କ ସହିତ ସମାନ ସ୍ଥିତି ପ୍ରଦାନ କରାଯିବ ଏବଂ ପୁନର୍ବାସ ଘରତିହ, ଜମି ଏବଂ କ୍ଷତିପୂରଣ ଅର୍ଥରାଶିରେ ସେମାନଙ୍କୁ ନିଜର ସ୍ୱାମୀମାନଙ୍କ ସହିତ ଯୁଗ୍ମ ସ୍ୱତ୍ୱାଧିକାରୀ ଭାବେ ବିବେଚନା କରାଯିବ ତଥା ବ୍ୟାଙ୍କ ଆକାଉଣ୍ଟଗୁଡ଼ିକ ଯୁଗ୍ମ ନାମରେ ପରିଚାଳିତ ହେବ । ଯେଉଁସୁଲେ ଜଣେ ଅବିବାହିତ ମହିଳା, ଜଣେ ବିଧବା ଏବଂ ମହିଳା ମୁଖ୍ୟଥିବା ପରିବାରର ଜମି ଅଧିଗୃହୀତ ହେବ, ସେପରି ସୁଲେ ସେମାନଙ୍କର ବିଧିସମ୍ମତ ଅଧିକାର ସଂବନ୍ଧରେ ସଂପୂର୍ଣ୍ଣ ଆଇନରେ ସୁସ୍ପଷ୍ଟ ପ୍ରାବଧାନ ସ୍ଥାନିତ ହୋଇଥିବ ତଥା ପୁନର୍ବାସର ଅଧିକାରସମୂହରେ ସେମାନଙ୍କର ସମ୍ପୂର୍ଣ୍ଣ ଅଂଶାଦାରତ୍ୱ ପାଇଁ ବ୍ୟବସ୍ଥା ମଧ୍ୟ ସ୍ଥାନିତ ହୋଇଥିବ ।
- କମ୍ପାନୀମାନଙ୍କ ଦ୍ୱାରା ଅଧିଗୃହୀତ ଜମିର ସ୍ୱତ୍ୱ ନିରୂପଣ କ୍ଷେତ୍ରରେ ହିନ୍ଦୁ ଉଠିକାରାଧିକାର (ସଂଶୋଧନ) ଆଇନ୍ ୨୦୦୫ ଅନୁଯାୟୀ ପୁଅମାନଙ୍କ ସହିତ ଝିଅମାନଙ୍କୁ ସମାନ ଅଧିକାର ପ୍ରଦାନ କରାଯିବ । ଜମିର କ୍ଷତିପୂରଣ ଅର୍ଥରାଶି ଏବଂ ଅଭିଧାନ ସୁବିଧାସୁଯୋଗରେ ଝିଅମାନେ ପୁଅମାନଙ୍କ ସହିତ ସମାନ ଅଂଶ ପାଇବେ । ସଂପୂର୍ଣ୍ଣ ଖଣିପ୍ରକଳ୍ପରେ ନିଜର ଶିକ୍ଷାଗତ ଯୋଗ୍ୟତା ଭିତ୍ତିରେ ଝିଅମାନଙ୍କୁ ପୁଅମାନଙ୍କ ଭଳି ସମାନ ଧରଣର କର୍ମନିଯୁକ୍ତି ପ୍ରଦାନ

କରାଯିବ ।

- ବିସ୍ଥାପନ ତଥା ଜମି ହସ୍ତାନ୍ତର ହେବା ପୂର୍ବରୁ ପ୍ରଭାବିତ ଜନଗୋଷ୍ଠୀମାନଙ୍କର ପୁନଃସଂଗଠନର ବ୍ୟବସ୍ଥା ସଂପାଦିତ ହେବ ବୋଲି ଆଇନଗତ ଅଧିକାରକୁ ସ୍ୱୀକୃତି ଦିଆଯିବା ଆବଶ୍ୟକ । ପ୍ରଭାବିତ ଜନଗୋଷ୍ଠୀମାନଙ୍କର ଗୋଟିଏ ଅଭିଯୋଗ ରହିଆସିଛି ଯେ, କୋଇଲା କମ୍ପାନୀଗଣ କୋଇଲା ସମୃଦ୍ଧ ଅଠିକସମୂହ (ଅଧିଗୃହଣ ଓ ବିକାଶ) ଆଇନ୍ ୧୯୫୭ର ଆଶ୍ରୟ ନେଇ ପ୍ରଭାବିତ ଜନଗୋଷ୍ଠୀମାନଙ୍କୁ କ୍ଷତିପୂରଣ ପାଇବା ପୂର୍ବରୁ ପ୍ରଥମେ ନିଜର ବାସଗୃହକୁ ଭାଙ୍ଗି ଦେବାପାଇଁ ବାଧ୍ୟ କରିଆସୁଛନ୍ତି । ଏହି ପରମ୍ପରାର ପ୍ରତ୍ୟାହର ଜରୁରୀ ଏବଂ ଉକ୍ତ ଆଇନ୍ ସଂପୂର୍ଣ୍ଣ ଧାରାଗୁଡ଼ିକରେ ଆବଶ୍ୟକ ସୁଲେ ପ୍ରୟୋଜନୀୟ ସଂଶୋଧନ ଅଣାଯିବା ଜରୁରୀ, କାରଣ ଏପ୍ରକାର ବ୍ୟବସ୍ଥା ପ୍ରଭାବିତ ଜନଗୋଷ୍ଠୀଙ୍କର ବାସଗୃହର ଅଧିକାର ଏବଂ ଜୀବନ ପାଇଁ ଅଧିକାରକୁ ଉଲ୍ଲଙ୍ଘନ କରୁଛି ।

ଅନ୍ୟାନ୍ୟ ଦାବୀସମୂହ

- ବିକଳ ବାସଗୃହ ପାଇଁ ସ୍ଥାନ ଚିହ୍ନଟ ଏବଂ ଗୃହନିର୍ମାଣ ପାଇଁ ପାଣ୍ଠି ରିଲିଫ୍ କ୍ଷେତ୍ରରେ ସୁଦୀର୍ଘ ବିଳମ୍ବ ଘଟିଥାଏ, ଯାହାକି ପ୍ରଭାବିତ ବ୍ୟକ୍ତିର ବାସଗୃହ ଓ ଜୀବନ ପାଇଁ ମୌଳିକ ଅଧିକାରର ଉଲ୍ଲଙ୍ଘନ ଅଟେ । ଅଭିଧାନ ବ୍ୟବସ୍ଥା ଏକ ସମୟବନ୍ଧ ରୀତିରେ ସମ୍ପାଦିତ ହେବା ଆବଶ୍ୟକ, ଏବଂ ଯେଉଁସୁଲେ ଏହାର ଉଲ୍ଲଙ୍ଘନ ଘଟିବ ବା ପ୍ରକଳ୍ପ ଦଲିଲରେ ସୂଚୀତ ହୋଇଥିବା ସମୟସୀମା ଭିତରେ କାର୍ଯ୍ୟସଂପାଦନରେ ଅସଂପୂର୍ଣ୍ଣତା ପରିଲକ୍ଷିତ ହେବ, ସେପରି ସୁଲେ ଦଣ୍ଡବିଧାନର ବ୍ୟବସ୍ଥା କରାଯିବ ।
- ବଠିକା ଯେମିତି ଧରକରେ ଅଳ୍ପସଂଖ୍ୟକ ପରିବାରଙ୍କୁ ବିସ୍ଥାପନ କରି ବହୁ ଧରରେ ବିସ୍ଥାପନ ସମ୍ପନ୍ନ କରାଯାଉଛି, ତାହା ପରିବେଶ ଗୋଟିଏ ଗ୍ରାମ କ୍ଷେତ୍ରରେ ଜମି ଅଧିଗୃହଣ ଏବଂ ଅଭିଧାନ ଯୋଜନାକୁ ସାମଗ୍ରୀକ ଭାବେ ପ୍ରସ୍ତୁତ କରାଯିବ ଏବଂ ତା ଭିତରେ କର୍ମନିଯୁକ୍ତି ଏବଂ ପୁନର୍ବାସର ବ୍ୟବସ୍ଥା ସ୍ଥାନିତ ହୋଇଥିବ । ଗୋଟିଏ ଗ୍ରାମ ପାଇଁ ସାମଗ୍ରୀକ ପ୍ରକଳ୍ପ ଏବଂ ଅଭିଧାନ ଯୋଜନା ଯଦି ଉପଲବ୍ଧ ନଥାଏ, ତେବେ ଗ୍ରାମସଭା ଗୁଡ଼ିକ ମଧ୍ୟ ଉପଯୁକ୍ତ ନିଷ୍ପା

ନେଇପାରିବେ ନାହିଁ ।

● ମହିଳାମାନେ ଥଇଥାନ ଯୋଜନାର ପ୍ରସ୍ତୁତି ଓ କାର୍ଯ୍ୟକାରିତାରେ ସମାନ ଅଂଶଦାର ହେବା ଉଚିତ୍, ବିଶେଷ କରି ସେହିସବୁ ସ୍ଥିତିରେ ଯେଉଁଠି ସେମାନେ ବିକଳ ସ୍ଥାନ ଓ ଜଳଉତ୍ସର ଚିହ୍ନଟ, ଗୃହ ଓ ଗ୍ରାମସମୂହ, ପରିବା ବଗିଚା, ସ୍କୁଲ, ସ୍ବାସ୍ଥ୍ୟସେବା କେନ୍ଦ୍ର ଏବଂ ସେମାନଙ୍କ ଦ୍ୱାରା ଚିହ୍ନଟ ହୋଇଥିବା ଅନ୍ୟାନ୍ୟ ସୁବିଧାସୁଯୋଗର ନକ୍ସା ଓ ଯୋଜନା ପ୍ରସ୍ତୁତିରେ ଜଡିତ ଥାଆନ୍ତି ।

● ମଦ ଦୋକାନ ପାଇଁ ଅନୁମତି ମଞ୍ଜୁରି ବା ପ୍ରତ୍ୟାହାର କ୍ଷେତ୍ରରେ ମହିଳାମାନଙ୍କର ଅଧିକାର ରହିବା ଉଚିତ୍, ଏବଂ ବିଶେଷ କରି ଅନୁସୂଚୀତ ଅଂଳଗୁଡ଼ିକରେ, ଯେଉଁଠାରେ ପଂକ୍ଷତ (ଅନୁସୂଚୀତ ଅଂଳକୁ ସଂପ୍ରଦାନ) ଆଇନ୍ ୧୯୯୬ ଅନୁଯାୟୀ ଗ୍ରାମସଭା ଗୁଡ଼ିକର କ୍ଷମତା ଅଛି 'ନିଶ୍ଚାନ୍ତବ୍ୟର ସଂପୂର୍ଣ୍ଣ ନିବାରଣ ବା କୌଣସି ନିଶ୍ଚାନ୍ତବ୍ୟର ବିକ୍ରୀ ଓ ଉପଯୋଗକୁ ନିୟନ୍ତ୍ରଣ ବା ସଂକୋଚନ' କରିବା ପାଇଁ ।

● ପୁନଃସ୍ଥାନ ଓ ପୁନର୍ବାସ ପାଇଁ ବ୍ୟୟ ପ୍ରକଳ୍ପ ବ୍ୟୟର ଏକ ଅଂଶ ହେବା ବିଧେୟ ଏବଂ ପ୍ରଭାବିତ ଲୋକମାନଙ୍କ ପାଇଁ ଏକ ଉଂଳ ମାନଦଣ୍ଡର ଜାବନ ଉପଲବ୍ଧ ହେବା ଉଚିତ୍ । ବଂଳମାନ କମ୍ପାନୀ ଟାଉନସିପ୍ ପାଇଁ ବିଶାଳ ଅର୍ଥବ୍ୟୟ ତଥା ଜମିଯୋଗାଣ କରାହେଉଛି, ଅଥଚ ପୁନର୍ବାସ କଲୋନୀଗୁଡ଼ିକ ପାଇଁ ସର୍ବନିମ୍ନ ଆବଶ୍ୟକତା ଠାରୁ କମ୍ ସୁବିଧା ଯୋଗାଇ ଦିଆଯାଉଛି; ଏପ୍ରକାର ବ୍ୟବସ୍ଥା ବନ୍ଦ ହେବା ଉଚିତ୍ । ବଂଳମାନ ଠାରୁ ଥଇଥାନ ପ୍ରସଙ୍ଗ ଉପରେ ବାସ୍ତବାଦୀ ତଥା ସାମାଜିକ ଦୃଷ୍ଟିରୁ ନ୍ୟାୟସଂଗତ ମନୋଭାବ ପୋଷଣ କରିବା ଉପରେ ଅଗ୍ରାଧିକାର ଦିଆଯିବା ଆବଶ୍ୟକ ।

ନିମ୍ନୋକ୍ତ କ୍ଷେତ୍ରରେ ଥଇଥାନ ଯୋଜନାସମୂହ ଭିତରେ ଏକ ପ୍ରାଥମିକ ଏବଂ ସମନ୍ୱାତର ସମାକ୍ଷା ଯୋଜନା ସ୍ଥାନିତ ହେବା ଉଚିତ୍

କ) ମହିଳା ଓ ଶିଶୁ ବିକାଶ ପାଇଁ କାର୍ଯ୍ୟରତ ସଂସ୍ଥାସମୂହ, ଯଥା ଅଙ୍ଗନବାଡ଼ି, ସ୍କୁଲ, କଲେଜ, ଉଭୟ ପାରମ୍ପରିକ ଓ ସରକାରୀ କ୍ଷେତ୍ରରେ ଥିବା ସ୍ବାସ୍ଥ୍ୟ ସଂସ୍ଥାସମୂହ,

ଜଳସମ୍ପଦସମୂହର ସ୍ଥିତି, ବାସଗୃହ. ରାସ୍ତା ଏବଂ ପରିବହନ ବ୍ୟବସ୍ଥା । ବିଶେଷ କରି ଖଣି ଅଂଳରେ ଥିବା ସ୍ବାମାହରା ଏବଂ ନିସହାୟ ମହିଳାମାନଙ୍କର ଭରଣପୋଷ ପାଇଁ ବିନିଯୁକ୍ତ ସମ୍ବଳସମୂହ ବିଷୟ ଏଥି ମଧ୍ୟରେ ସ୍ଥାନିତ ହୋଇଥିବ ।

କ) ବଂଳମାନ ବିଦ୍ୟମାନ ଥିବା ସମ୍ବଳସମୂହ, ଯଥା ଜଙ୍ଗଲ, ଜଳଉତ୍ସ, ସଂକୃତି ଏବଂ ସାମାଜିକ ଅନୁଷ୍ଠାନସମୂହକୁ ବାଧା କିଭଳି ସର୍ବନିମ୍ନ ହୋଇପାରିବ, ତହିଁର ସର୍ବିଶେଷ ଯୋଜନା ।

କ) କିଭଳି ଉପରୋକ୍ତ ଧରଣର ବାଧା ଜନିତ କ୍ଷୟକ୍ଷତିର ଭରଣା କରାଯାଇପାରିବ, କ୍ଷତିଗ୍ରସ୍ତ ବ୍ୟକ୍ତିମାନଙ୍କର ଥଇଥାନ କରିହେବ ତଥା ଏପ୍ରକାର ବାଧାକୁ ଏଡାଇବା ପାଇଁ ବିକଳ୍ପ ବ୍ୟବସ୍ଥା କରିହେବ, ତହିଁର ବିଶଦ୍ ବ୍ୟବସ୍ଥା ସ୍ଥାନିତ ହୋଇଥିବ, ପୁଣି ବିଶେଷ କରି ମହିଳା ଓ ଶିଶୁମାନଙ୍କୁ ଦୃଷ୍ଟିରେ ରଖି । କ) କେବଳ କର୍ମଚାରୀମାନଙ୍କ ପାଇଁ ନୁହେଁ, ବରଂ ଖଣିପ୍ରକଳ୍ପର ଚତୁର୍ଥାଂଶରେ ବାସ କରୁଥିବା ଜନଗୋଷ୍ଠୀମାନଙ୍କ ସମେତ ସମସ୍ତ ପ୍ରଭାବିତ ଜନଗୋଷ୍ଠୀଙ୍କ ପାଇଁ ମାଗଣା ସ୍ବାସ୍ଥ୍ୟ ସେବା ଓ ଚିକିତ୍ସା ସୁବିଧା, ପୁଣି ବିଶେଷ କରି ଖଣିକାର୍ଯ୍ୟ ଜନିତ ପ୍ରଦୃଷଣ ଓ ଅନ୍ୟାନ୍ୟ ସମସ୍ୟାର ପ୍ରତିକାର କରିପାରୁଥିବା ଶିଶୁସ୍ବାସ୍ଥ୍ୟ ସେବାସମୂହ ।

କ) କେବଳ କର୍ମଚାରୀମାନଙ୍କ ପାଇଁ ନୁହେଁ, ବରଂ ଖଣିପ୍ରକଳ୍ପର ଚତୁର୍ଥାଂଶରେ ବାସ କରୁଥିବା ଜନଗୋଷ୍ଠୀମାନଙ୍କ ସମେତ ସମସ୍ତ ପ୍ରଭାବିତ ଜନଗୋଷ୍ଠୀଙ୍କ ପାଇଁ ମାଗଣା ସ୍ବାସ୍ଥ୍ୟ ସେବା ଓ ଚିକିତ୍ସା ସୁବିଧା, ପୁଣି ବିଶେଷ କରି ଖଣିକାର୍ଯ୍ୟ ଜନିତ ପ୍ରଦୃଷଣ ଓ ଅନ୍ୟାନ୍ୟ ସମସ୍ୟାର ପ୍ରତିକାର କରିପାରୁଥିବା ଶିଶୁସ୍ବାସ୍ଥ୍ୟ ସେବାସମୂହ । ଖଣି ଆଖପାଖରେ ଥିବା ଗ୍ରାମଗୁଡ଼ିକର ମହିଳା ଏବଂ ଶିଶୁଗଣ, ଯେଉଁମାନେ କି ଗୁରୁତର ଏବଂ ବହୁଦୀର୍ଘ ଅସୁସ୍ଥତାରେ ଆକ୍ରାନ୍ତ ହୋଇଥାନ୍ତି, ସେମାନଙ୍କର ଚିକିତ୍ସା ପାଇଁ ଖଣି କମ୍ପାନୀମାନେ ଏକ ସ୍ବାସ୍ଥ୍ୟ ପାଣ୍ଠି ସୃଷ୍ଟି କରିବେ ଏବଂ ଏହି ପାଣ୍ଠି ନିରପେକ୍ଷ ଭାବେ ପରିଚାଳିତ ହେବ । ଖଣିକାର୍ଯ୍ୟର ପ୍ରଭାବରେ ସୃଷ୍ଟି ହେଉଥିବା ସ୍ବାସ୍ଥ୍ୟ ସମସ୍ୟା, ବିକଳାଙ୍ଗତା ତଥା ଜନ୍ମଦୋଷଗୁଡ଼ିକ କ୍ଷତିଭରଣା ପାଇଁ କମ୍ପାନୀମାନେ ସଂପୂର୍ଣ୍ଣ

ଜନଗୋଷ୍ଠୀମାନଙ୍କୁ କ୍ଷତିଭରଣା କରିବେ ।

କ) ପ୍ରଜନନ ସ୍ୱାସ୍ଥ୍ୟ ସମସ୍ୟାମାନ ଉପରେ କମ୍ପାନୀ ତରଂ ରୁ ପ୍ରକାଶ ପାଉଥିବା ପକ୍ଷପାତୀ ମେଡିକାଲ ରିପୋର୍ଟକୁ ଏତାଇବା ପାଇଁ ନିରପେକ୍ଷ ରିପୋର୍ଟ ପ୍ରସ୍ତୁତ ହେବା ଜରୁରୀ । କେତେକ ଖଣି ଅଂଳରେ ମହିଳା ଓ ଶିଶୁମାନଙ୍କ ଭିତରେ ଦ୍ରୁତ ସ୍ୱାସ୍ଥ୍ୟହାନି ଘଟୁଥିବାର ଉଦ୍‌ବେଗଜନକ ରିପୋର୍ଟ ମିଳିସାରିଛି; ଏହିସବୁ ସଂକଟସ୍ଥଳଗୁଡ଼ିକୁ ଚିହ୍ନଟ କରାଯାଇ ସ୍ୱାସ୍ଥ୍ୟ କ୍ଷେତ୍ରରେ ଆପତ୍ତ କ୍ଷେତ୍ର ଭାବେ ଘୋଷିତ କରାଯିବା ଦରକାର ଏବଂ ଏକ ଜରୁରୀ ସ୍ୱାସ୍ଥ୍ୟସେବା କାର୍ଯ୍ୟକ୍ରମ ଆରମ୍ଭ କରାଯିବା ଦରକାର । ଖଣିଜ ଉଠାଳନ ପାଇଁ ସମାନ ଧରଣର ଯୋଜନା ସହ ପ୍ରସାରିତ ହେଉଥିବା ନୂତନ ପ୍ରକଳ୍ପଗୁଡ଼ିକରେ ଉଚ୍ଚ ବେମାରି/ଅସୁସ୍ଥତା ଗୁଡ଼ିକର ନିବାରଣ ପାଇଁ ପ୍ରତିକ୍ଷେପାତ୍ମକ ନୀତି ଭିତ୍ତିରେ ଏକ ପ୍ରକଳ୍ପ ପରିଚାଳନା ଯୋଜନା ସ୍ଥାନିତ ହୋଇଥିବା ଆବଶ୍ୟକ ।

ପରିକଳ୍ପିତ ଯୋଜନା ଓ ଆକଳନସମୂହ ତଥା ତଦାବଧି କମିଟିର ସୁପାରିଶସମୂହ ଅନୁଯାୟୀ ଅଭିଯାନ ଯୋଜନା ଯଦି କାର୍ଯ୍ୟକାରୀ ନହୁଏ, ତେବେ ସେ ବାବଦରେ କି ଦୃଷ୍ଟିଧାନ କରାଯିବ, ତାହା ସଂଜ୍ଞାସ୍ପଷ୍ଟ ହେବା ଜରୁରୀ ।

ଅନୁସୂଚିତ ଅଭିଯାନ ବ୍ୟବସ୍ଥା 'ଲରେ ମହିଳା ଏବଂ ଶିଶୁମାନେ ପ୍ରତ୍ୟକ୍ଷ ଭାବେ ଉପକୃତ ହୋଇଛନ୍ତି ବୋଲି ସୁଦୃଶ୍ୟ ପ୍ରମାଣ ଥିବା ଜରୁରୀ । ଏହା ତଥାକଥିତ ସ୍ୱୟଂସହାୟକ ଗୋଷ୍ଠୀ ବା କର୍ଯୋରେଟ୍ ସାମାଜିକ ଦାୟିତ୍ୱ ଅଧୀନରେ କିଛି ସମୂହ କାର୍ଯ୍ୟର ଦୃଷ୍ଟାନ୍ତ ମିଳିପାରିବ ନାହିଁ, କାରଣ ଏସବୁ ଦ୍ୱାରା ଲୋକେ ହରାଇଥିବା ଜୀବିକାର ପୁନରୁଦ୍ଧାର ଘଟିନଥାଏ । ଆର୍ଥିକ କ୍ଷତିପୂରଣ ପ୍ରଦାନ କରାଯିବାର ପ୍ରଚଳିତ ବ୍ୟବସ୍ଥାରୁ ଏହା ପ୍ରମାଣିତ ହୋଇସାରିଛି ଯେ, ନିଜର ଜମି ଏବଂ ସେଥିରୁ ମିଳୁଥିବା ସୁସ୍ଥାୟୀ ଆର୍ଥିକ ସୁବିଧା ହରାଇବା 'ଲରେ ଖପ୍ରକଳ୍ପ ପ୍ରଭାବିତ ପରିବାରମାନେ ଖୁବ୍ ସ୍ୱଳ୍ପ ସମୟରେ ସର୍ବସ୍ୱାସ୍ତି ହୋଇପଡ଼ନ୍ତି । ପ୍ରତି ପରିବାରକୁ ଗୋଟିଏ ଗୋଟିଏ ସ୍ୱତନ୍ତ୍ର ଆର୍ଥିକ ସଂଘା ରୂପେ ବିଚାର କରାଯାଇ ପ୍ରତ୍ୟେକଙ୍କ ପାଇଁ ସୁନିର୍ଦ୍ଦିଷ୍ଟ ବିକଳ୍ପ ଜୀବିକା ଏବଂ ଉପଯୁକ୍ତ ଆୟକାରୀ ସୂତ୍ର ବିଷୟରେ କର୍ମପନ୍ଥା ସଂପୂର୍ଣ୍ଣ ଯୋଜନାରେ ସୂଚୀତ ହୋଇଥିବା ଜରୁରୀ । ଯେଉଁମାନେ ସିଧାସଳଖ ଜମି ହରାଇଛନ୍ତି କେବଳ ସେମାନଙ୍କ ପାଇଁ ଅଭିଯାନ ବ୍ୟବସ୍ଥା ଉଦ୍ଦିଷ୍ଟ ହେବନାହିଁ, ବରଂ ଏହା ଭିତରେ ଅନ୍ତର୍ଭୁକ୍ତ ରହିବେ ସମସ୍ତ ବ୍ୟକ୍ତି ଯେଉଁମାନେ ପ୍ରତ୍ୟକ୍ଷ ଭାବେ ହେଉ ବା ପରୋକ୍ଷରେ

ହେଉ ପ୍ରକଳ୍ପ ଦ୍ୱାରା ପ୍ରଭାବିତ ହୋଇଥିବେ । ଅନ୍ୟଥା ଯେଉଁ ସ୍ଥିତି ସୃଷ୍ଟି ହେବ, ତାହା କଦାପି ଗୃହଣୀୟ ନୁହେଁ । ଉଦାହରଣ ସ୍ୱରୂପ, ଖଣିକାର୍ଯ୍ୟ 'ଲରେ ଭୂତଳ ଜଳସ୍ତରର ଅବକ୍ଷୟ ଘଟିଥାଏ, ଏବଂ ଏହା 'ଲରେ ଯେଉଁ ମହିଳାମାନେ ନିଜ ଘର ପାଇଁ ପନିପରିବା ଚାଷ କରିଥାନ୍ତି, ସେମାନେ ଏଥିପାଇଁ ଆବଶ୍ୟକ ଉପଯୁକ୍ତ ପରିମାଣର ଭୂତଳ ଜଳ ପାଇବାର ଅଧିକାରରୁ ବଂଚିତ ହୁଅନ୍ତି, କିନ୍ତୁ ଏହି ମହିଳାମାନେ ଯେଉଁ କ୍ଷତି ସହିଲେ ତହିଁର ସଠିକ୍ ଆକଳନ ହୋଇନଥାଏ ବା ଏହାର ଉଠାଳନ କାହା ଉପରେ ନ୍ୟସ୍ତ ହୋଇନଥାଏ ।

ଖଣିକାର୍ଯ୍ୟ ସମାପ୍ତି ଯୋଜନା

ଖଣିକାର୍ଯ୍ୟ ସମାପ୍ତି ଯୋଜନା ଭିତରେ ମହିଳା ଓ ଶିଶୁମାନଙ୍କର ସୁରକ୍ଷା ଓ ବିକାଶ ପାଇଁ ସୁନିର୍ଦ୍ଦିଷ୍ଟ ଅର୍ଥବରାଦ ସହିତ କାର୍ଯ୍ୟକ୍ରମ ଅନ୍ତର୍ଭୁକ୍ତ ରହିବ ।

ଖଣିସମାପ୍ତିର ପରବଂସୀ ପର୍ଯ୍ୟାୟରେ ଶ୍ରମିକ ଏବଂ ସ୍ଥାନୀୟ ଜନଗୋଷ୍ଠୀମାନଙ୍କର ଜୀବିକା କିପରି ପରିଚାଳିତ ହେବ, ସେ ସମ୍ପର୍କରେ ଆବଶ୍ୟକ ସୂଚନା ଯୋଜନାରେ ସ୍ଥାନିତ ହେବ ।

ଯେଉଁସବୁ ହସ୍ତପିଚାଲ୍ ଏବଂ ମେଡିକାଲ୍ ସେବାସମୂହ ଖଣି କମ୍ପାନୀମାନେ ପରିଚାଳନା କରୁଥିବେ ସେଗୁଡ଼ିକୁ ଏକ ପ୍ରତ୍ୟାହାର ଯୋଜନା ଘୋଷଣା ନକରି ହଠାତ୍ ବନ୍ଦ କରିଦେବା ପାଇଁ ସେମାନଙ୍କୁ ଅନୁମତି ଦିଆଯିବ ନାହିଁ; ସଂପୂର୍ଣ୍ଣ ସରକାରୀ ସ୍ୱାସ୍ଥ୍ୟ ବିଭାଗକୁ ଉଚ୍ଚ ସେବାସମୂହକୁ ହସ୍ତାନ୍ତରଣ କରିବାର ପକ୍ଷିତ ବିଷୟରେ ସୁସ୍ପଷ୍ଟ ସୂଚନା ରହିଥିବ ତଥା ମଧ୍ୟବଂସୀ ଏବଂ ସମାପ୍ତି-ପରବଂସୀ ପର୍ଯ୍ୟାୟ ପାଇଁ କମ୍ପାନୀର ଅର୍ଥବରାଦ ସମ୍ପର୍କରେ ମଧ୍ୟ ଅଙ୍ଗୀକାର ପ୍ରତ୍ୟାହାର ଯୋଜନାରେ ସ୍ଥାନିତ ହୋଇଥିବ ।

ପ୍ରଭାବିତ ଜନଗୋଷ୍ଠୀଗୁଡ଼ିକର ମହିଳାମାନେ ଖଣି-ସମାପ୍ତି ଯୋଜନାର ପ୍ରଣୟନ ତଥା ଏହାର କାର୍ଯ୍ୟକାରୀତା ପ୍ରକ୍ରିୟାରେ ଜଡ଼ିତ ରହିବେ ।

ବଂସୀମାନ ଖଣି ଅଂଳଗୁଡ଼ିକ ଦୁର୍ନୀତି, ହିଂସା ଏବଂ ସଂତ୍ରାସରେ ବନ୍ଧୁଳ ଭାବେ ଆକ୍ରାନ୍ତ; ଏହାର କାରଣ ହେଉଛି କମ୍ପାନୀମାନେ ବ୍ୟାପକ ମୁନା' । ଅର୍ଜନ କରିଚାଲିଛନ୍ତି ଏବଂ ଏହି କାରଣରୁ ରାଜନୈତିକ ଏବଂ ବ୍ୟବସାୟିକ ଗୋଷ୍ଠୀମାନଙ୍କ ଭିତରେ ଏକ ଅସାଧୁମେଂ ଗଠିତୁଛି; କିନ୍ତୁ ଏସବୁର ପରିଣତିରେ ଜନସାଧାରଣ ଓ ପରିବେଶର ସ୍ଥିତି ଧ୍ୱଂସ ହୋଇଚାଲିଛି ।

ଯଦି ଖଣିଜନିତ କ୍ଷୟକ୍ଷତିକୁ ପ୍ରତ୍ୟେକ ଗୋଷ୍ଠୀ ସମ୍ପୃକ୍ତ ପରିମାଣରେ ବହନ ନକରନ୍ତି ତଥା ଯଦି ଆୟ ଏବଂ ମୂଳା' ଅଧିକ ସୁସମ ରୀତିରେ ଆବଂତ ନହୁଏ ଏବଂ ବିଶେଷ କରି ସ୍ଥାନୀୟ ସ୍ୱାୟଂ ସଂସ୍ଥାସମୂହ ଏବଂ ଜନଗୋଷ୍ଠୀସମୂହଙ୍କୁ ଏଥିରେ ଅଂଶୀଦାର କରାନଯାଏ, ତେବେ ଖଣିଶିଳ୍ପ ଦ୍ୱାରା ସୃଷ୍ଟି ହୋଇଥିବା ବିରାଟ 'ଟ' ଭାରତର ସମଗ୍ର ଗଣତାନ୍ତ୍ରିକ ବ୍ୟବସ୍ଥାକୁ ଧ୍ୱଂସ କରିଦେବ । ସୁତରାଂ, ଆର୍ଥିକ କ୍ଷେତ୍ରରେ ସ୍ୱଚ୍ଛତା ସବୁଠୁଁ ବେଶୀ ଜରୁରୀ । ସରକାର, ବ୍ୟାଙ୍କ୍ ଏବଂ ପଂଜିଲଗାଣକାରୀ ସଂସ୍ଥା ସମୂହ ତଥା କମ୍ପାନୀମାନେ ନିଜ କାରବାରରେ ସ୍ୱଚ୍ଛତା ପାଇଁ ପ୍ରତିବନ୍ଧିତା ପ୍ରଦର୍ଶନ କରିବା ଜରୁରୀ, ବିଶେଷ କରି କମ୍ପାନୀ ଦ୍ୱାରା ବିଭିନ୍ନ ଭାବେ ପଇତ ହେଉଥିବା ଅର୍ଥରାଶି ବିଷୟରେ । ସେମାନଙ୍କୁ **Extractive Industries Transparency Initiative** (ଉଠେ଼ଲାନ ଶିଳ୍ପସମୂହଙ୍କ ପାଇଁ ସ୍ୱଚ୍ଛତା ପ୍ରୟାସ)ଙ୍କ ମାର୍ଗଦର୍ଶନ ଅନୁଯାୟୀ କାର୍ଯ୍ୟପ୍ରକ୍ରିୟାରେ ଉଠେ଼ରଦାୟିତ୍ୱ ପାଳନ କରିବାକୁ ପଡ଼ିବ । ଏହାଛଡ଼ା ଅଧିକ ଶକ୍ତିଶାଳୀ ସାମାଜିକ ଏବଂ ଅଭିଧାନ ନୀତିସମୂହର ପ୍ରଣୟନ କରିବାକୁ ପଡ଼ିବ ।

ପରିଶେଷରେ, ଆମେ ଯଦି ଭାରତର ଖଣି ଅଂଳରେ ଦୁର୍ବଳ ପ୍ରଶାସନିକ ସ୍ଥିତି ଓ ବିଶେଷକରି ମହିଳାମାନେ କେମିତି ସେମାନଙ୍କ ଅଧିକାରସମୂହରୁ ଅଧିକ ବଂଚିତ ହେଉଛନ୍ତି ଲକ୍ଷ୍ୟ କରୁଁ, ତେବେ ଆମ ସାମନାରେ ସର୍ବୋଂମ ସୁସ୍ଥାୟୀ ବିକାଶର ଢା଼ାର ଏକମାତ୍ର ଅର୍ଥ ହେଲା ଖଣିକାର୍ଯ୍ୟକୁ ଯଥାସମ୍ଭବ ସାମିତ କରିବା ।

ଗୋଟିଏ କି କେତେକ କମ୍ପାନୀର ନୁହେଁ ବରଂ ଦେଶର ସୁସ୍ଥାୟୀ

ବିକାଶ ହେବା ଉଚିତ୍ ଖଣିଶିଳ୍ପର ଉଦ୍ଦେଶ୍ୟ । ସୁତରାଂ ଖଣିକାର୍ଯ୍ୟ ପଛରେ ଥିବା ଅର୍ଥଶାସ୍ତ୍ରର ଏକ ସମୀକ୍ଷା ହେବା ଆବଶ୍ୟକ, ଏବଂ ତାହା ପୁଣି ଲିଙ୍ଗନ୍ୟାୟ ପରିଦୃଷ୍ଟିରୁ ; ଏକ ସବୁଜିମା-ଭରା ପରିବେଶରେ ଉପଲବ୍ଧ ହେଉଥିବା ଅନ୍ୟ ବହୁବିଧ ସମ୍ପଦ ଓ ଜୀବିକା ସହିତ ଖଣିଶିଳ୍ପର ଲାଭକ୍ଷତିକୁ ପୁଂଖାନୁପୁଂଖ ଭାବେ ତୁଳନାତ୍ମକ ସମୀକ୍ଷା କରାଯିବା ଆବଶ୍ୟକ । ବିଶେଷ କରି, ଖଣିଶିଳ୍ପର

ସମର୍ଥନରେ ଠିଆ କରାଯାଇଥିବା ଅର୍ଥଶାସ୍ତ୍ର ସହିତ ତୁଳନା କରି ଆମକୁ ସମୀକ୍ଷା କରିବାକୁ ପଡ଼ିବ, ବଂଚିତ ମହିଳାମାନେ କିଭଳି ନିଜର ରୋଜଗାର ତଥା ସୁସ୍ଥାୟୀ ଆର୍ଥିକ ସ୍ଥିତିକୁ ବଜାୟ ରଖିଛନ୍ତି, ତେବେ ଯାଇ ଆମେ ଦୁଃି ପାରିବା ଖଣିଶିଳ୍ପ 'ଳରେ ମହିଳାମାନେ ନିଜର ସୁସ୍ଥାୟୀ ଜୀବିକା ଦିଗରେ ଅଧିକ ସୁଂଳ ପାଉଛନ୍ତି କି ନାହିଁ । ଏପ୍ରକାର ସମୀକ୍ଷା ଭିତରେ ମଧ୍ୟ ଅନ୍ତର୍ଭୁକ୍ତ ରହିବ, ପ୍ରଚଳିତ ଜୀବିକାସମୂହ ଏବଂ ସମ୍ପଦ ଉପଯୋଗ ଶୈଳୀ ତୁଳନାରେ ଖଣିକାର୍ଯ୍ୟର ପାରିବେଶିକ ଅର୍ଥଶାସ୍ତ୍ର । ଖଣିକାର୍ଯ୍ୟ ଆରମ୍ଭ ହେବା ପୂର୍ବରୁ ମହିଳାମାନଙ୍କର ସାମ୍ପ୍ରଦାୟିକ ଓ ପ୍ରାଥମିକ ଅଧିକାରସମୂହର ସ୍ଥିତି କ'ଣ ଥିଲା ଏବଂ ଆରମ୍ଭ ହେବା ପରେ କ'ଣ ହୋଇଛି ଏ ବିଷୟରେ ମଧ୍ୟ ସମୀକ୍ଷା ଜରୁରୀ ।

ଉପରୋକ୍ତ ସୁପାରିଶଗୁଡ଼ିକର ଲକ୍ଷ୍ୟ ହେଉଛି, ବିଭିନ୍ନ ଜନଗୋଷ୍ଠୀମାନଙ୍କ ଦ୍ୱାରା ପରିଚାଳିତ ଅଭିଯାନ ତଥା ଖଣି ପ୍ରଭାବିତ ଜନସାଧାରଣଙ୍କ ଅଧିକାରସମୂହ ପାଇଁ ସଂଗ୍ରାମରତ ଜନଆନ୍ଦୋଳନଗୁଡ଼ିକ ପ୍ରତି ସର୍ବସାଧାରଣଙ୍କ ଦୃଷ୍ଟି ଆକର୍ଷଣ କରିବା । ଭାରତରେ ଖଣିକାର୍ଯ୍ୟର 'ଳା' ଉପରେ ଏକ ଜାତୀୟ ଅଧ୍ୟୟନ ପାଇଁ ଆବିଷ୍କାରୀ ମହିଳାଗଣ ତଥା ତଳସ୍ତରରେ ଖଣି-ପ୍ରଭାବିତ ଜନଗୋଷ୍ଠୀମାନଙ୍କ ଅଧିକାରସମୂହ ପାଇଁ କାର୍ଯ୍ୟରତ ଏନ୍.ଜି.ଓ. ତଥା ମାନବାଧିକାର କର୍ମୀମାନଙ୍କ ସହିତ ଅନୁଷ୍ଠିତ ପର୍ଯ୍ୟାୟକ୍ରମିକ ଚର୍ଚ୍ଚା ଓ ପରାମର୍ଶ ସୂତ୍ରରୁ ଏହି ସୁପାରିଶଗୁଡ଼ିକ ଉପଲବ୍ଧ ହୋଇପାରିଛି ।



Dhaatri Resource Centre for Women and Children
307, Manasarovar Heights, Phase I, Tirumalgiri
Secunderabad 500 009, Andhra Pradesh, India
Telephone: +91-40-40121365

&

Samata

D. No.: 14-37-9, First Floor, Krishna Nagar, MaharaniPET
Visakhapatnam 530 002, Andhra Pradesh, India
Telefax: +91-891-2737662/2737653

Email: dhaatri@gmail.com, samataindia@gmail.com
Website: www.dhaatri.org, www.samataindia.org

